

NEO GEO SYSTEM NGH-041 BASEBALL STARS2 USER'S MANUAL

【ベースボールスターズ2】取扱説明書

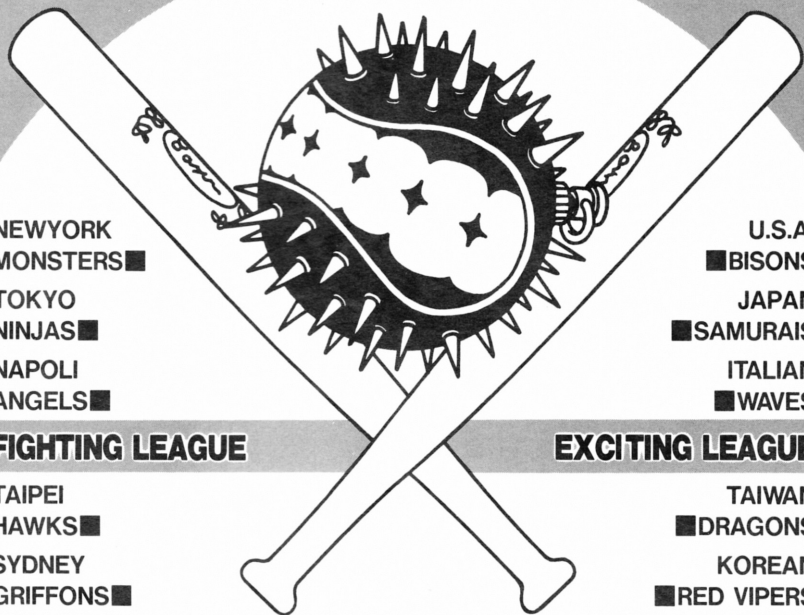
BASEBALL STARS 2™

NGH-041

NEO AEP © 1992 SNK CORP. MADE IN JAPAN.



B.B.S



NEWYORK
MONSTERS■

TOKYO
NINJAS■

NAPOLI
ANGELS■

FIGHTING LEAGUE

TAIPEI
HAWKS■

SYDNEY
GRIFFONS■

SEOUL
IVORYS■

U.S.A.
■BISONS

JAPAN
■SAMURAI

ITALIAN
■WAVES

EXCITING LEAGUE

TAIWAN
■DRAGONS

KOREAN
■RED VIPERS

AUSSIE
■THUNDERS

2



はじめに

この度はネオジオ専用ロムカセット「ベースボールスターズ2」をお買い上げいただきまして、誠にありがとうございます。ゲームを始める前にこの「取扱説明書」をよくお読みいただき、超ド級グラフィック&サウンドで迫る熱血メジャー・ベースボールの世界を存分にお楽しみください。

CONTENTS

BASEBALLSTARS2 USER'S MANUAL

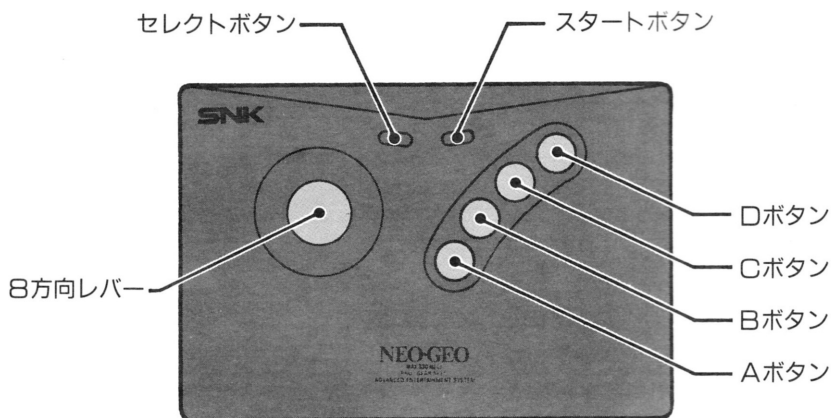
- 4 コントローラー操作方法
- 5 プレイボールまでの道
- 8 これが熱戦のグラウンドだ！
- 10 これがパワーバットだ！
- 12 攻撃時の操作ガイド
- 14 守備時の操作ガイド
- 16 チームデータ集



【カセット使用上の注意】

- この商品は、NEO・GEO本体のみで使用出来ます。
- 精密機器ですので分解は、絶対にしないで下さい。
- カセットの抜き差しは、かならず本体電源をOFFにしてから行ってください。
- 強いショックや極端な温度条件での使用・保管はお避け下さい。
- 端子部には手を触れないで下さい。また、水に濡らすなど直接、汚すと故障の原因になります。
- シンナー・ベンジン・アルコールなどの揮発油でケースを拭くと変質・変形の恐れがあります。
- ゲームプレイ終了後は、コンセントからACアダプターを必ず抜いておいて下さい。

コントローラー操作方法



セレクトボタン……ゲームのポーズに使用します。

スタートボタン……ゲームスタートに使用します。

8方向レバー……選手の移動、ボールのコントロール、各種選択指定。

Aボタン……スイング、投球、帰塁、ジャンプ、選択決定。

Bボタン……走塁、リード、牽制球、塁タッチ、選択キャンセル。

Bボタン連打……走るスピードアップ。

Cボタン……バント。

Dボタン……パワーアップ、代打、リリーフ。

★詳しくは「操作ガイド」のページを見て下さい。

プレイボールまでの道

ーゲームスタートについてー

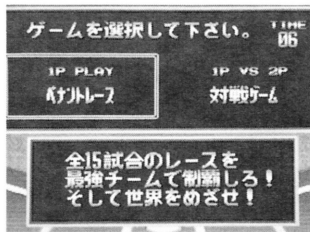
1 ゲームスタート

タイトル画面で、本体に接続したコントローラの「スタートボタン」を押すと、モード選択の画面となります。



2 ゲームモードの選択

このゲームは、1Pプレイの「ペナントレース・モード」と1Pvs2Pの「対戦ゲーム・モード」が用意されています。どちらかのゲームモードをレバーで選択、Aボタンで決定してください。対戦ゲームを行う場合は、コントローラが2つが必要です。



★ペナントレース

全15試合のレースを最強チームで制覇しろ！そして世界をめざせ！

★対戦ゲーム

1対1の対戦試合！もう友ではない。横にいるのは敵だ！！

3 ロード(データ呼び出し)の選択

このゲームは別売の「メモリーカード」を使用すればセーブとロードが可能です。ゲームデータのセーブされたメモリーカードが本体にセットされている場合、ロード選択画面が表示されますのでレバーで選択、Aボタンで決定してください。「YES」を選択すれば前回セーブした続きから、すぐにゲームが始まります。

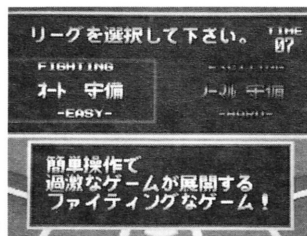
メモリーカード・セーブ(記録)について

メモリーカードが本体にセットされている場合、チェンジになるごとに自動的にセーブされます。その際、前回のデータは消去されますのでご注意ください。



4 リーグの選択

このゲームは「オート守備モード」を搭載しています。オート守備で遊ぶときは「ファイトングリーグ」、ノーマル守備で遊ぶときは「エキサイティングリーグ」をレバーで選択、Aボタンで決定してください。



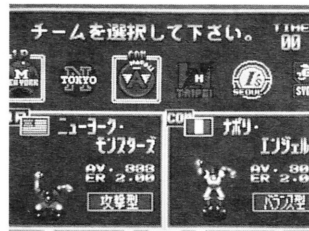
★オート守備モードの特長

3D画面内（フィールド画面に切り替わるまで）は選手が自動的に打球を追いかけてくれます。すべてを操作するノーマル守備より、初心者向けの簡単モードです。

5 チームの選択

決定したリーグに所属する全6チームから1チームをレバーで選択、Aボタンで決定してください。

★「対戦ゲーム」を選択した場合は、1P・2Pコントローラでそれぞれチームを決定してください。ただし、同一チームは選べません。



6 プレイボール

さあ、試合開始/熱戦、好試合を期待します。



7 試合結果

「ペナントレース・モード」に限り、試合終了後にリーグ順位と次の対戦チームが表示されます。全15試合のペナントレースをすべて消化しリーグ優勝した場合、世界一決定戦を行うことができます。

ニューヨーク・モンスターズ チーム
現在 1 位!

1	PLAYER	
1	ニューヨーク・モンスターズ	10,001
1	トウモロコシ・ニンジャズ	10,210
1	ソウル・マン・リース	10,120
4	オホ・リ・エンジェルズ	10,010
4	タノ・イ・ホークス	10,002
VS. TEAM		
4	ウル・ヒー・ガリフォニア	10,211

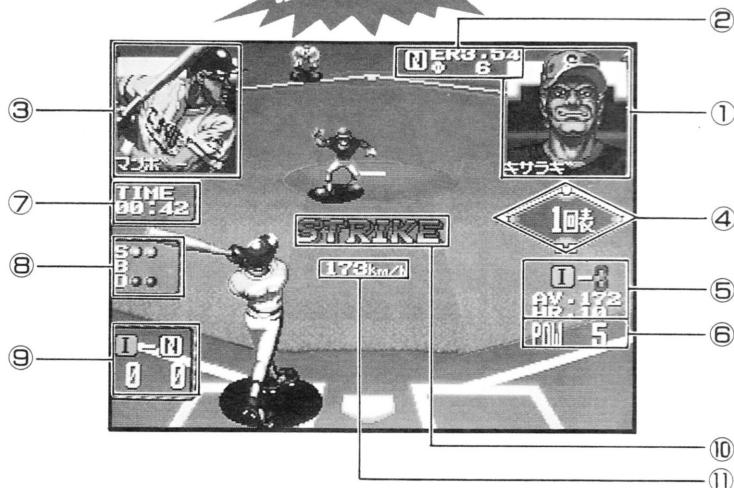


これが熱戦のグラウンドだ!

—画面説明—

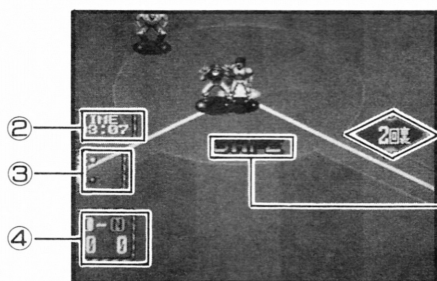
★3D画面説明

投げろ、打て!



- ① 投手名、表情
- ② 守備チームイニシャル、投手の防御率、現投球数
- ③ 打者名、表情
- ④ 現イニング、出塁状況
- ⑤ 攻撃チームイニシャル、打順、打者データ
- ⑥ パワーバット使用可能数
- ⑦ 現試合時間
- ⑧ 現カウント数
- ⑨ 両チーム得点
- ⑩ 判定表示
- ⑪ 投球スピード

★フィールド画面説明



走れ、捕れ!

- ① ① 現イニング、出塁状況
- ② ② 現試合時間
- ③ ③ 現カウント数
- ④ ④ 両チーム得点
- ⑤ ⑤ 判定表示

○「ペナントリーグ・モード」の時は、1 塁に向かう走者のグラフィックが表示されます。

★タイム画面

試合中にDボタンを押すと「タイム画面」となり、攻撃時はパワーアップか代打、守備時は投手交替を行うことができます。それぞれレバーで選択、Aボタンで決定してください。いずれも行わない場合は「キャンセル」を選ぶか、Bボタンを押せば3D画面に戻ります。

《代打》選手データを参考に、代打を決定してください。

《パワーアップ》1 打席に限り「パワーバット」使用により打撃パワーをアップできます。詳しくは「これがパワーバットだ」のページを見てください。

《投手交替》選手データを参考に、リリーフピッチャーを決定してください。

★その他、ファインプレイやクロスプレイ時に特別画面が表示されます。

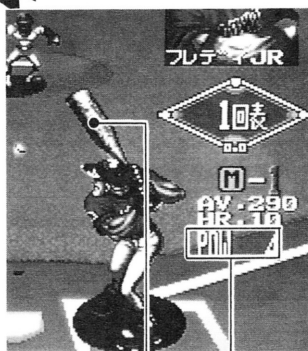
これがパワーバットだ!

ーパワーアップについてー

「パワーバット」とは、使用することによりバッターの打撃パワーをアップさせ、ヒットや長打の出やすくなる魔法のバットです。ただし、いくらでも使用できるわけではありません。ゲーム開始時に1チーム開始時に1チームに与えられるパワーバットは5打席分のみです。チャンスにうまく使って勝利をものにしてください。

攻撃時にDボタンで「TIME画面」を呼び出す。

レバーで「POWER UP」を選択、Aボタンで決定。



パワーバット
パワーバット使用可能回数

※「ペナントレース・モード」の場合、1試合勝つごとに10打席分のパワーバットがボーナスとして補充されます。

オーナーは見かけによらずいい人だ。ースペシャル選手についてー

チームの誰も逆らうことのできないエラ〜イお方。試合中に監督をさしおいてスペシャル選手を打席に立たせたりするワンマン（わがまま?）な面もあるが、試合が終わるごとに助っ人選手を探してきてくれたりもする。かなり怖いが、憎めないいい人だ。



★スペシャル選手について

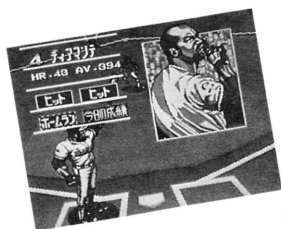
ゲーム中、オーナーの指示で一打席のみ投入される。打率、長打力ともにかね備えている。

★助っ人選手について

「ペナントレース・モード」のみ。1試合終了後、強力な助っ人選手を加入させることができる。チームのレギュラー・メンバーから外す選手を1名、オーナーが探して来た3選手の中から好みの選手を1名選んでください。

攻撃時の操作ガイド

★バッティング・ガイド

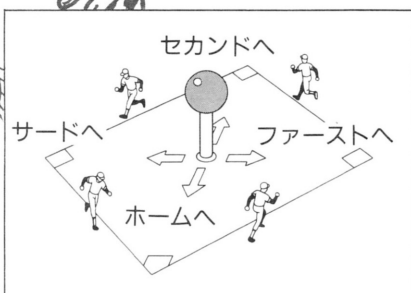


- レバー.....バッターボックス内でバッターの位置を移動できます。
- Aボタン.....バットを振ります。ボールを捕らえるタイミングで左右への打ち分けが可能。またスイング途中でボタンを離すとバットを止めることができます。
- Bボタン.....盗塁（詳しくはランニング・ガイドを見てください）
- Cボタン.....バンド。自動的にボールの高さに合わせてくれます。
- Dボタン.....タイムがかかります。パワーアップまたは代打。

★ランニング・ガイド



レバー……ランナーの移動、及び進塁、帰塁などの塁指定を行います。



Aボタン……帰塁。レバーで指定した塁に戻ります。(ただしいったん塁を踏んでしまうと前の塁に戻ることはできません)

Bボタン……進塁。レバーで指定した塁に進みます。またピッチャーの投球前に3段階までリード、投球モーション後は盗塁を行うことができます。

C・Dボタン……使用しません。

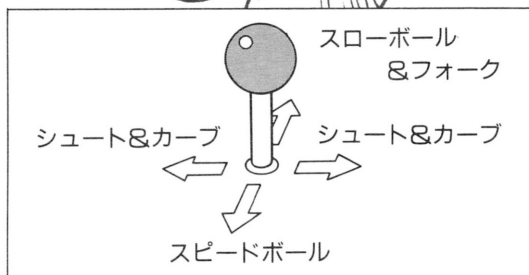
※走塁時にBボタンを連打すればするほど、ランナーを早く走らせることができます。

守備時の操作ガイド

★ピッチング・ガイド



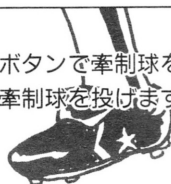
レバー……左右に動かすとピッチングプレート上で左右に投球位置が移動します。また、投げる瞬間の球種決定、投球後も左右にコースコントロールが行えます。



Aボタン……投球。

レバー+Bボタン……牽制。レバーで塁指定してBボタンで牽制球を投げます。
また、Bボタンのみで1塁に牽制球を投げます。

Dボタン……タイムがかかります。投手交替。



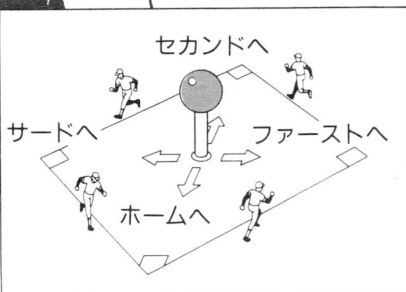
★守備ガイド



レバー……選手の移動。打球の位置まで移動させると自動的にキャッチします。

Aボタン……野手がジャンプします。レバーと合わせてダイビングキャッチが行えます。

レバー+Aボタン……送球。レバーで塁指定してAボタンで送球します。また、Aボタンのみで1塁に送球します。また、レバーとボタンを同時に押せば、通常より速い送球が可能です。



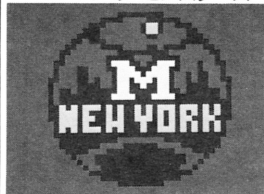
レバー+Bボタン……塁タッチ。レバーで塁指定してBボタンでボールを持つ選手が塁に向かって走ります。

※走塁時にBボタンを連打すればするほど、野手を早く走らせることができます。フライを捕球する体勢に入ったら、野手は手を広げて合図をします。

チームデータ集

ファイティングリーグ

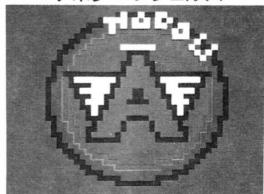
ニューヨーク・モンスターズ



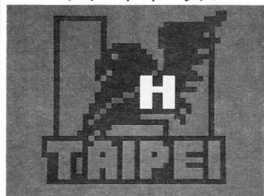
トウキョウ・ニンジャズ



ナポリ・エンジェルス



タイペイ・ホークス



ソウル・アイボリーズ

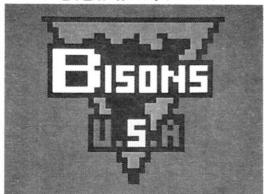


シドニー・グリフォンス

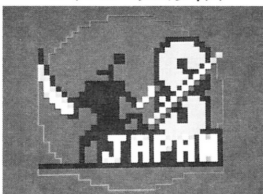


エキサイティングリーグ

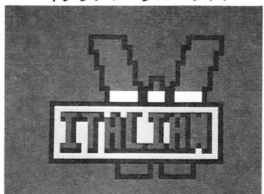
U.S.A. バイソンス



ジャパン・サムライズ



イタリアン・ウェーブス



タイワン・ドラゴンズ



コリアン・レッドバイパーズ



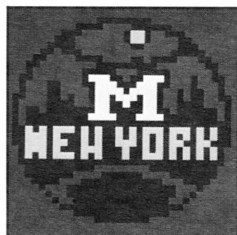
オージー・サンダース





FIGHTING LEAGUE

ニューヨーク・モンスタース



タイプ：攻撃型

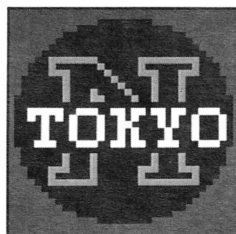
打率：0.333

守備率：2.00

	選手名	打率	本塁打数	走力
スター ティング メンバー	フレディーJR	0.290	10	7
	ダークマンJR	0.280	10	6
	ブギーJR	0.301	24	4
	ジェysonJR	0.390	43	5
	ミザリーJR	0.352	24	3
	キラートマトJR	0.272	10	4
	キャリーJR	0.207	24	4
	バズズJR	0.250	5	4
代 打	エクソシスト	0.342	18	6
	ランゼロックス	0.280	18	3
	バーニング	0.250	24	3
	フロムナイト	0.213	38	3

	選手名	球速	スタミナ	守備率
投 手	サイコ	190	6	9.62
	ゾンビ	182	4	8.36
	メタルゾンビ	186	4	8.36
	ローズマリー	201	3	8.36

トウキョウ・ニンジャズ



タイプ：機動力型

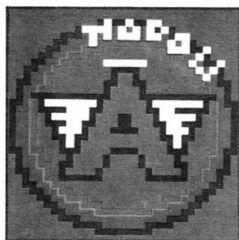
打率：0.234

守備率：2.00

	選手名	打率	本塁打数	走力
スター ティング メンバー	ハヤブサ	0.205	5	9
	キラカゼ	0.239	7	8
	カムイ	0.253	10	8
	ジウベイ	0.312	38	4
	サスケ	0.250	10	9
	ライソウ	0.240	10	8
	ヤヒチ	0.230	18	7
	ライガ	0.280	43	7
代 打	フウジン	0.210	18	9
	ライジン	0.205	43	4
	ヒュウガ	0.305	18	7
	NINJA	0.261	31	8

	選手名	球速	スタミナ	守備率
投 手	キサラギ	205	7	6.90
	ジンライ	192	5	6.32
	イカズチ	162	4	6.90
	ライコウ	200	4	8.36

ナポリ・エンジェルス



タイプ：バランス型

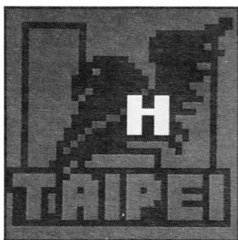
打率：0.301

守備率：2.00

	選手名	打率	本塁打数	走力
スターティングメンバー	フェラーリ	0.202	10	8
	スボルト	0.252	18	7
	ディーノ	0.300	24	6
	ディアマンテ	0.394	43	6
	トカティ	0.300	31	6
	ルイジ	0.253	18	6
	ランチャ	0.205	7	6
代打	イヨマンテ	0.250	18	6
	カウントック	0.275	38	9
	テストロッサ	0.254	31	9
	イオタ	0.280	43	6
	ミウラ	0.255	43	6

	選手名	球速	スタミナ	守備率
投手	フォルゴレ	180	7	6.90
	サトゥルノ	180	5	8.36
	サルール	159	5	8.36
	ウシーシ	230	5	8.36

タイペイ・ホークス



タイプ：投手王国型

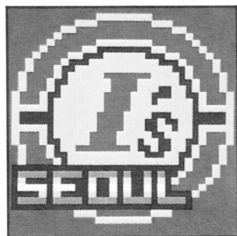
打率：0.283

守備率：2.00

	選手名	打率	本塁打数	走力
スターティングメンバー	S. ライガー	0.250	2	8
	S. タイガー	0.271	5	7
	ヒャクリュウ	0.281	5	5
	ゴリラ	0.382	10	4
	レッド	0.255	7	4
	エキシア	0.250	5	7
	R. トニー	0.253	5	4
代打	G. サハネ	0.150	38	4
	トレーラ	0.150	10	9
	フイマックス	0.150	38	4
	ダンプ	0.399	2	8
	D. ハーレー	0.350	2	8

	選手名	球速	スタミナ	守備率
投手	ヒョウマ	240	7	2.92
	K. サトナカ	160	5	3.99
	モ・ノ	230	3	6.32
	J. シラヌイ	200	3	5.64

ソウル・アイボリーズ



タイプ：意外性型

打率：0.230

守備率：2.00

	選手名	打率	本塁打数	走力
スターティングメンバー	ディック	0.405	2	4
	マクレーン	0.209	7	6
	マンボー	0.172	10	7
	ドラゴン	0.150	43	9
	ハリー	0.192	2	9
	ラッキー	0.405	2	7
	クラーク	0.203	7	4
	ハワード	0.405	2	4
代打	ジョン	0.350	2	9
	パンチ	0.405	2	9
	アクセル	0.325	2	4
	カメラ	0.235	18	4

	選手名	球速	スタミナ	守備率
投手	マーティ	150	7	5.35
	マックス	255	4	7.68
	ジョーズ	250	7	7.68
	コナン	200	2	7.97

シドニー・グリフォonz



タイプ：守備型

打率：0.299

守備率：2.00

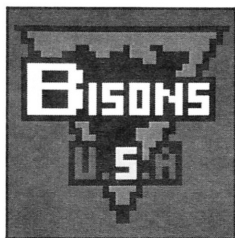
	選手名	打率	本塁打数	走力
スターティングメンバー	ブラッド	0.300	10	7
	アンスラックス	0.260	18	5
	ピクセン	0.302	31	6
	クラッシャー	0.372	38	6
	スラッシャー	0.300	31	6
	KISS	0.240	18	6
	スティーラー	0.215	10	6
	ブラディ	0.200	7	6
代打	ギグ	0.299	18	6
	ケリー	0.250	18	6
	スティーブ	0.268	18	6
	ジャマー	0.215	24	6

	選手名	球速	スタミナ	守備率
投手	ダイ	200	6	7.68
	A. クーパー	210	6	7.68
	インギー B	220	5	4.96
	ダン	230	3	6.90



EXCITING LEAGUE

U.S.A.バイソンス

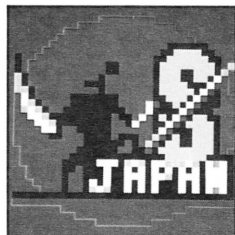


タイプ：攻撃型
打率：0.275
守備率：2.00

	選手名	打率	本塁打数	走力
スターティングメンバー	グレイ	0.320	18	8
	ブラウン	0.280	10	6
	ドン	0.320	31	5
	ベイダー	0.402	43	3
	アンドレ	0.300	38	4
	レイ	0.280	18	6
	R. ホーク	0.305	10	4
	R. アニマル	0.200	43	3
代打	ハンセン	0.380	10	8
	ダグラス	0.300	18	7
	カズノリ	0.210	38	3
	アメシャ	0.250	43	4

	選手名	球速	スタミナ	守備率
投手	ハワード	200	6	4.67
	バックー	180	5	6.32
	アニマル	180	4	5.93
	ホワイト	218	3	7.97

ジャパン・サムライズ

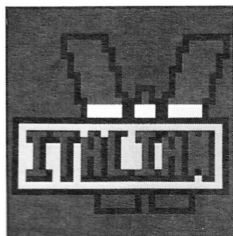


タイプ：機動力型
打率：0.343
守備率：2.00

	選手名	打率	本塁打数	走力
スターティングメンバー	リョウマ	0.299	7	9
	ヒトギリイソウ	0.188	7	7
	オキタ	0.208	10	8
	ヒジカタ	0.389	31	4
	コンドウ	0.220	18	6
	サイゴウ	0.160	24	9
	サムライ	0.280	10	8
	グンカン	0.180	43	5
代打	ダンガン	0.215	38	4
	アラシ	0.198	43	4
	ジンリキ	0.203	31	6
	イダテン	0.380	7	9

	選手名	球速	スタミナ	守備率
投手	クイイチモンジ	200	7	4.96
	サンテツケン	190	6	5.64
	ムラサメ	178	4	5.35
	コテツ	230	3	6.32

イタリアン・ウェーブス



タイプ：バランス型

打率：0.311

守備率：2.00

	選手名	打率	本塁打数	走力
スターティングメンバー	ナイトホーク	0.200	7	8
	ブロス	0.188	31	6
	グース	0.303	10	6
	ゼロックス	0.307	31	4
	バルカン	0.250	24	6
	エリミネーター	0.200	38	5
	スパダ	0.210	18	7
	アクロス	0.180	10	6
代打	クラブマン	0.304	31	5
	アルティシア	0.280	31	9
	アクシス	0.250	7	7
	アカカブ	0.220	31	4

	選手名	球速	スタミナ	守備率
投手	ゼファアー	210	7	4.67
	ザンザス	220	5	5.93
	ディオ	200	3	6.32
	ウイング	170	3	5.64

タイワン・ドラゴンズ



タイプ：投手王国型

打率：0.198

守備率：2.00

	選手名	打率	本塁打数	走力
スターティングメンバー	ハン	0.300	5	8
	ワン	0.270	5	7
	リッキー	0.280	10	5
	バクリュウ	0.260	24	4
	チェン	0.201	10	4
	ジャン	0.200	7	5
	サミエル	0.203	7	5
	ゴウ	0.250	5	5
代打	イーヤン	0.200	38	4
	ジャッキー	0.250	18	5
	ドン	0.300	7	6
	タイソン	0.350	2	9

	選手名	球速	スタミナ	守備率
投手	マイケル	230	7	4.38
	リー	200	4	5.64
	アリ	255	4	6.90
	オオモリ	150	3	0.98

コリアン・レッドバイパーズ



タイプ：意外性型

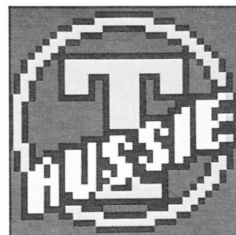
打率：0.288

守備率：2.00

	選手名	打率	本塁打数	走力
スターティングメンバー	クッパJR	0.380	5	7
	ガンセキ	0.230	2	5
	ヤングジョー	0.180	10	8
	キングジョー	0.200	38	9
	ボン・ウォン	0.190	7	8
	カン・ウォン	0.330	2	6
	リッキー・ウォン	0.250	7	5
	ライジング	0.280	2	8
代打	リー・ソク	0.399	2	9
	ナクリュウ	0.350	5	8
	Y. ハコ	0.280	10	5
	ダイサンゲン	0.220	38	4

	選手名	球速	スタミナ	守備率
投手	ブルドック	120	4	6.61
	ドーベルマン	200	5	6.90
	ブラックマン	255	3	6.90
	ホホワイトマン	120	5	4.96

オージー・サンダース



タイプ：守備型

打率：0.265

守備率：2.00

	選手名	打率	本塁打数	走力
スターティングメンバー	J. ワーレン	0.330	7	7
	J. エディー	0.250	5	8
	アノレクシア	0.280	18	6
	ドグラマグ	0.320	31	4
	マーレイ	0.300	18	5
	マルコム	0.240	10	5
	エレニー	0.220	7	6
	ジョーカー	0.170	5	4
打率	ローズパーク	0.230	24	6
	ユキオ	0.250	18	6
	ユミオ	0.280	18	6
	アユオ	0.200	38	6

	選手名	球速	スタミナ	守備率
投手	サイバーヒール	220	5	7.68
	メガバンク	180	4	6.90
	ボンテージ	200	3	6.90
	ディシプリン	220	2	6.61

NEOGEO NEW LINE-UP!

コンピュータウイルスの恐怖が迫る。
人類に残された最後の作戦とは...

LAST RESORT™

高機動ユニット
シューティング



ラストリゾート

45 メガ 標準価格22,800円(税別)

クイズシティに次々起こる
2つの事件に2人で挑め!

クイズ
アドベンチャー

クイズ 迷探偵 NEO&ジオ

QUIZ DAISOUSASEN PART2



クイズ迷探偵ネオ&ジオ

50 メガ 標準価格21,800円(税別)



ネオジオ

ネオジオ最新情報を
電話で教えてもらおう。

なんでも相談室

ネオジオゲームの攻略法、この取扱説明書
に対するご意見・ご希望などなんでもお待ち
しています。

☎ 06(339)0110



◆電話番号はよく確かめて
間違えないようにかけてね



禁無断転載

NEO・GEOはSNKの登録商標です。

株式会社 エス・エヌ・ケイ 大阪本社 〒564 大阪府吹田市豊津町18-8