

SNK®

RB2™

THE NEWCOMERS

REAL BOUT 餓狼伝説 2

リアルバウト餓狼伝説 2 ~THE NEWCOMERS~ ©SNK 1998



NEOGEO
ROM
ロムカセット



はじめに

この度は、ネオジオ専用ロムカセット『リアルバウト
餓狼伝説2 THE NEWCOMERS』をお買い上げ
いただき、誠にありがとうございます。ゲームを始
める前に必ずこの「取扱説明書」をよくお読みいた
だき、正しい使用方法でお楽しみください。

★ネオジオ本体の取扱説明書もあわせてお読みください。

健康上の安全についての注意

ゲームを楽しくプレイしていただくために、次の事項をお守りください。また、お子様がゲームをされる時は、保護者の方がお読みになりお子様に必ずお伝えください。

- ゲームをされる時は、健康のため1時間毎ぐらいに適度な休憩を必ずおとりください。また、極度に疲労されている時や、睡眠不足の時は体調が完全に回復してからゲームを楽しんでください。
- ゲームをされる時は部屋を明るくし、テレビから出来るだけ離れてください。
- 今までに強い光の刺激を受けた時やテレビなどを見ていた時に、一時的にでも筋肉のけいれん、意識の喪失などを経験したことのある方は、必ずゲームをされる前に医師と相談してください。万一、ゲーム中にこのような症状が起きたり、身体に異常を感じた時はゲームを中断し、スイッチを切って医師と相談してください。

リアルバウト 餓狼伝説2 THE NEWCOMERS

CONTENTS

使用上の注意	4
NEWCOMERS ストーリー	6
操作方法	8
ゲーム画面の説明	9
ゲームの始め方	10
システム紹介	12
オプションモード について	14
キャラクター & 必殺技コマンド紹介	15

使用上の注意

メモリーカード・バックアップについて

このゲームは別売の“メモリーカード”を使えば、進行データを簡単にバックアップできます。ネオジオ本体のメモリーカードスロットにメモリーカードを確実に挿入し、下記のとおりで、ゲームのセーブ・ロードを行ってください。



■ロード(データ呼び出し)方法

メモリーカードが正しくセットされていればゲームスタート前に「ロード選択画面」が表示されます。レバーで「YES」を選んでAボタンを押すと、前回セーブした続きから遊ぶことができます。

■セーブ(データ記録)方法

メモリーカードが正しくセットされていればゲームオーバー後に「セーブ選択画面」が表示されます。レバーで「YES」を選んでAボタンを押すと、それまでの進行データを記録できます。(ソフトによってはゲーム中、自動的にセーブされるものもあります。)

※通常、同一ゲームの複数セーブは行えません。そのため、メモリーカード内に同一ゲームのデータがセーブされている場合は、前データは自動的に消去されますのでご注意ください。

■カードのフォーマット(初期化)について

新しいメモリーカードはフォーマット(初期化)されておられません。使用前に下記の手順に従って必ずフォーマットを行ってから、お使いください。

①ネオジオ本体にお手持ちのネオジオカセットとメモリーカードを正しくセットします。



②1PコントローラーのA～Dボタンを4個同時に押しながら、ネオジオ本体側のリセットボタンを押します。

③テレビに「データ画面」が表示されたら、レバーで“カードのフォーマット”を選択します。

④Aボタンを押すとフォーマット完了です。

メモリーカード使用上の注意

- メモリーカードのセーブ・ロードには、ネオジオ本体セット以外に、ネオジオカセットが必要です。
- セーブ・ロード中にメモリーカードやカセットの抜き差し、本体電源のON・OFFは絶対にしないでください。
- メモリーカードの挿入は、矢印を上に向けて行ってください。
- メモリーカードは別売です。必ずネオジオ専用のものをお買い求め、ご使用ください。

カセット使用上の注意

- この商品はネオジオ専用ゲームカセットです。
- カセットの抜き差しは必ず、本体電源をOFFにして行ってください。
- カセットは精密機器ですので、強いショックを与えたり極端な温度条件での使用・保管は避けてください。
また、分解は絶対にしないでください。
- 端子部を手で触れたり、水で濡らしたりしないでください。
- カセットケースをシンナー等の薬品で拭かないでください。
- 遊ばない時はコンセントからACアダプターを必ず抜いておいてください。
- ネオジオをプロジェクションテレビ(スクリーン投影方式のテレビ)に接続すると、両面焼けが生ずる可能性があるため接続しないでください。



NEWCOMERS ストーリー

リングの白い狼 リック・ストラウド

チャンピオンへの挑戦権を獲得した夜、祝賀パーティーの会場でリックは考え込んでいた。カジノのショーボクサーからスタートして10年、頂点まであと一歩というところまで這い上がってきたのに、なぜか一向に喜びは湧いてこない。リックは、風が甲高く響く窓の外に目をやった。

リックはネイティブ・アメリカンの父と白人の母の間に生まれた。生後すぐに父を亡くしたため父の記憶は

まるでないが、幼い頃から自分の中に流れるネイティブの血には気づいていた。微かにではあるが、自然の声を聞くことができたからだ。そして、今晚はとりわけ、あの声がはっきりと聞こえてくる。どこからか自分を呼ぶあの声が。

リックは突然席を立つと、パーティー会場を後にした。同席した友人に、タイトル戦までには戻るという伝言を残して…。

チャイナタウンのじゃじゃ馬 李 香緋(リー・シャンフェイ)

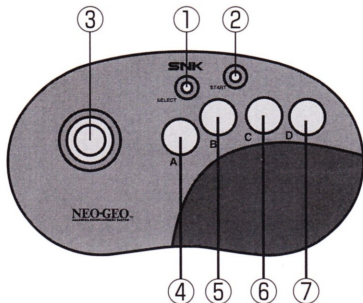
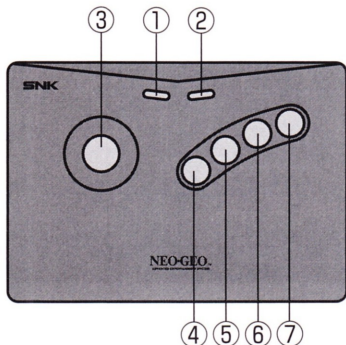
香緋は、3度の飯よりケンカが好きな17歳。サウスタウンの一角にあるチャイナタウンで生まれ育ち、幼い頃からあらゆる中国拳法の流派の修行を積んだ。性格は飽きっぽく、何ごとにも長続きしないが、天性の勘の良さと身の軽さと持ち前の負けん気で、10歳の頃からケンカをして負けたことがない。また、娘らしい生活をさせたがる両親とは、年に数回は派手な親子ゲンカをして、その度に家出をするのが通例となっている。そして、家出の時に決ま

って香緋が転がりこむのが、母方の大叔父、白大人(パイタイレン)の中華料理店だった。

現在、家出中の香緋はいつものように白大人の店でウェイトレス兼用心棒を務めている。ちなみに、香緋から逃げおおせた食い逃げ犯は今のところ皆無だそうだ。

操作方法

コントローラーの基本操作設定は以下の通りです。



- ① **セレクトボタン**
ポーズ(再度押すと解除)
- ② **スタートボタン**
ゲームスタート／途中参加／
コンティニュー
- ③ **コントロールレバー**
キャラクターの移動・ジャン
プ・しゃがみ・ガードなど／
各項目の選択
- ④ **Aボタン**
パンチ／項目の決定
- ⑤ **Bボタン**
キック
- ⑥ **Cボタン**
威力大攻撃
- ⑦ **Dボタン**
スウェー移動

※ A～Dボタンの操作設定はオプションモ
ードの「PAD CONFIGURATION」
で変更できます。(→P14)

ゲーム画面の説明



- ① プレイヤースコア
- ② 体力ゲージ(黄色から赤になると点減し、0になると負け)
- ③ 使用キャラクター
- ④ 残り時間(0になると残り体力の量で勝敗を決定)
- ⑤ 勝利マーク
- ⑥ パワーゲージ(連続技を当てるか、必殺技やガードを行うごとに増加)
- ⑦ パワーゲージ表示(**H**POWER→**S**POWER→**P**POWERの順にレベルアップ)

ゲームの始め方



まず、タイトルデモ中にスタートボタンを押してください。

① モードセレクト

レバー上下で「GAME START」を選び、Aボタンで決定してください。

●GAME START	CPU戦が始まります。
●OPTION	コンフィグレーション画面に変わります。(→P14)

② プレイヤーセレクト

使用キャラクターをレバー上下左右で選び、Aボタンで決定してください。

③ 対戦相手セレクト

最初に戦うCPUキャラクターをレバー上下左右で選び、Aボタンで決定してください。

④ 試合開始!!

2人対戦&途中参加について

1P側・2P側ともにコントローラーのスタートボタンを押せば、2人対戦を行うことができます。また、CPU戦の最中に使っていない方のコントローラーのスタートボタンを押せば、途中参加による乱入対戦が可能です。

コンティニューについて

CPU戦に負けるとコンティニューカウントが表示されます。カウントが0になる前にスタートボタンを押すとコンティニューサービス選択画面が表示され、以下の4つのサービスが選べます。A・B・C・Dいずれかのボタンを押してください。



Aボタン

パワーゲージMAX(パワーゲージがS POWERの状態ゲーム再開)

Bボタン

敵体力1/4(CPU側の体力が1/4の状態ゲーム再開)

Cボタン

1本プレゼント(プレイヤー側が1本先取した状態でゲーム再開)

Dボタン

ノーサービス(どのサービスも受けずに通常の状態ゲーム再開)

※2人対戦の場合は、コンティニューカウント中にスタートボタンを押せばゲーム再開となります。コンティニューサービスはありませんので注意してください。

システム紹介

ここでは、ゲームのシステムについて解説します。

ダッシュ／飛び退き

レバーをすばやく前2回で“ダッシュ”、すばやく後ろ2回で“飛び退き”が行えます。

ラインシステム

ステージには、手前にメインラインと奥にスウェーラインの2つのラインが存在し、キャラクターは常に手前のメインライン上で戦います。そして、Dボタンを押すことにより、奥のスウェーラインに一時的に移動（スウェー移動）して相手の攻撃をかわし、再びメインラインに戻ってきます。また、スウェーライン上でガード操作をすることも可能です。

●自分がスウェーラインで相手がメインラインの時

Aボタン	対メインライン上段攻撃（しゃがみガード不可）
Bボタン	対メインライン下段攻撃
Cボタン	対メインライン威力大攻撃

●自分がメインラインで相手がスウェーラインの時

Dボタン	対スウェーライン上段攻撃
レバー下+Dボタン	対スウェーライン下段攻撃

避け攻撃

ガード状態からA・Bボタン同時押しで相手の上段攻撃をスリ抜けながら攻撃します。ブレイクショット(ガードキャンセル)のようにパワーゲージを消費することなく反撃できます。

パワーゲージ

連続技を当てるか、必殺技やガードを行うごとに、画面下のパワーゲージが増加し、3段階にレベルアップしていきます。それに伴い、さまざまな技が使用可能になります。

パワーゲージのレベル	HPOWERの時	SPOWERの時	PPOWERの時
ブレイクショット	○	○	○
超必殺技	×	○	○
潜在能力	×	×	○

※パワーゲージのレベルは、HPOWER→SPOWER→PPOWERの順にアップしていきます。

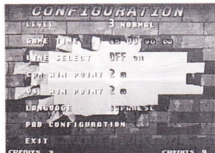
※超必殺技のみは、体力ゲージ赤点減時ならパワーゲージの状態に関係なく使用できます。

起き上がり

ダウンする直前に次のコマンドを入力すると、相手の攻撃を回避しながら起き上がります。

グラウンドスウェー	レバー上方向+Dボタン
すばやくスウェーラインに移動して起き上がります。	
テクニカルライズ	レバー上方向以外+Dボタン
すばやく後ろ方向に飛び起きます。	

オプションモードについて



モードセレクト画面で「OPTION」を選択・決定すると、ゲームの各種設定を変更できるコンフィグレーション画面に変わります。レバー上下で項目を選び、レバー左右で各項目の設定内容を変更してください。

LEVEL

CPU戦の難易度を8段階に変更できます。1→8の順に難しくなっていきます。

GAME TIME

ラウンドの制限時間を45・60・90・∞(無制限)の4段階に変更できます。

LINE SELECT

2人対戦時に1ラインステージで遊ぶか、2ラインステージで遊ぶかを選択できる画面の表示の有無を選択できます。

COM WIN POINT

CPU戦の勝利ポイント数を2本制・3本制のどちらかに変更できます。

VS WIN POINT

2人対戦の勝利ポイント数を2本制・3本制のどちらかに変更できます。

LANGUAGE

画面の言語表示を日本語・英語の2カ国語から選択できます。

PAD CONFIGURATION

選択してAボタンを押すと、パッドコンフィグレーション画面に変わり、コントローラーの操作設定が変更できます。ボタン設定を変更したい項目をレバー上下で選び、使いたいボタンを押してください。セレクトボタンでコンフィグレーション画面に戻ります。

EXIT

選択してAボタンを押すと、モードセレクト画面に戻ります。

キャラクター&必殺技コマンド紹介

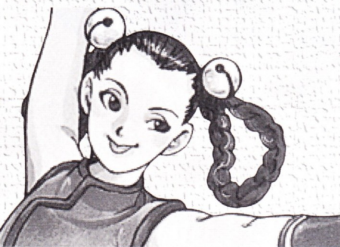
SPECIAL ATTACKS

H	ブレイクショット (パワーゲージが H POWERの時に可能)
S	超 必 殺 技 (パワーゲージが S POWERの時に可能)
P	潜 在 能 力 (パワーゲージが P POWERの時に可能)

- コマンドは、キャラクターが右向きの場合です。
- *印のついたコマンドは、スウェーライン上に
いる時に入力してください。

リック・ストラウド

シューティングスター	
↓↘→+AorC	
ディバインブラスト	
↓↘↙+C	
フルムーンフィーバー	
↓↘↙+B (タメ押し)	
H	ヘリオン
→↓↘+A	
S	ガイアプレス
→↙↘↓↘+BC	
P	ハウリングブル
→↙↘↓↘+C	

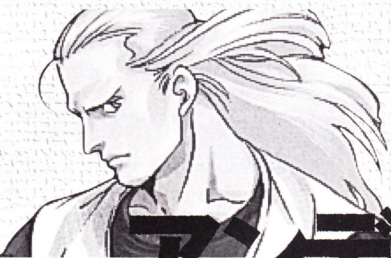


李
香
緋

那夢波 (なんぼ)	
↓↘→+AorC	
閃里肘皇 (せんりちゅうおう)	
↓↘→+B	
閃里肘皇・貫空 (せんりちゅうおう・かんくう)	
“閃里肘皇”後に↓↘→+B	
H	天崩山 (てんぼうざん)
→↓↘+B	
S	大鉄神 (だいてつじん)
→↙↘↓↘+BC	
P	真心牙 (まじんが)
接近してレバー1回転+C	

テリー・ボガード

H	バーンナックル
	↓↘←+AorC
	パワーウェーブ
	↓↘→+A
H	ファイヤーキック
	↓↘→+B
	ライジングタックル
	↓タメ↑+A
S	パワーゲイザー
	↓↘←↘→+BC
P	トリプルゲイザー
	↓↘←↘→+C



	斬影拳
	↘→+AorC
	飛翔拳
	↓↘←+A
H	昇龍弾
	→↓↘+C
	幻影不知火
	空中で↓↘←+D
S	超裂破弾
	↓↘←↘→+BC
P	男打弾(だんだん)
	↓↘←↘→+C

アンディ・ボガード

ジョー・東



スラッシュキック	
↓↘→+BorC	
黄金の力カト	
↓↘←+B	
H	タイガーキック
→↓↘+B	
ハリケーンアッパー	
←↘↓↘→+A	
S	スクリューアッパー
→←↘↓↘+BC	
P	サンダーファイヤー
→←↘↓↘+CorD	



花蝶扇	
↓↘→+A	
龍炎舞	
↓↘←+A	
H	小夜千鳥(さよちどり)
↓↘←+C	
必殺忍蜂	
←↘↓↘→+C	
S	超必殺忍蜂
→←↘↓↘+BC	
P	花嵐(はなあらし)
→←↘↓↘+C	

不知火舞

ギース・ハワード



H	烈風拳
	↓↘↙+A
	上段当て身投げ
	↙↘↓↙↘+B
	下段当て身打ち
	↙↘↓↙↘+A
	真空投げ
	接近してレバー1回転+A
S	レイジングストーム
	⇒↙↘↓↙↘+BC
P	羅生門
	接近してレバー1回転+C



	三節棍中段打ち
	↙タメ⇒+A
	旋風棍
	A連打
H	強襲飛翔棍
	↘↓↙↘+B
	火龍追撃棍
	↓↘↙+B
S	超火炎旋風棍
	⇒↙↘↓↙↘+BC
P	サラマンダーストリーム
	⇒↙↘↓↙↘+C

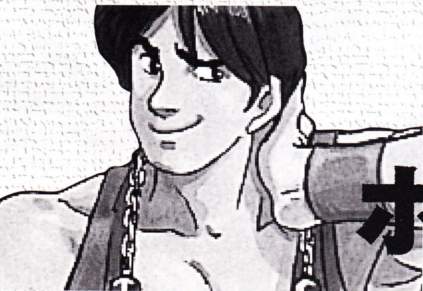
ビリー・カーン

ボブ・ウィルソン

	ローリングタートル
	↓↘←+B
H	サイドワインダー
	↓↘←+C
	ワイルドウルフ
	←タメ→+B
	モンキーダンス
	→↓↘+B
S	デンジャラスウルフ
	→←↘↓↘+BC
B	ダンシングバイソン
	→←↘↓↘+C

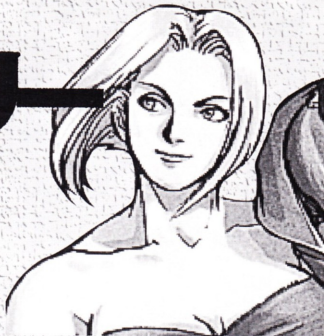


	九龍の読み
	←↘↓↘→+C
H	制空烈火棍
	→↓↘+AorC
	電光石火の地
	↘タメ→+B~B連打
	必勝!逆襲拳
	↓↘←+C
S	爆発コロー
	↓↘←↘→+BC
B	よかトンハンマー
	↓↘←↘→+C



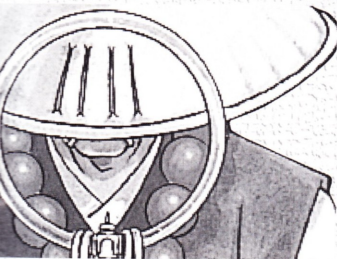
ホンフウ

ブルー・マリー



	マリーズ・スパイダー
	空中で ↓ ↘ ↙ + C
	マリーズ・スナッチャー
	⇒ ↓ ↘ + B
	マリーズ・クラブクラッチ
	↙ タメ ⇒ + B
	マリーズ・リアルカウンター
	↓ ↘ ↙ + A
S	マリーズ・タイフーン
	⇒ ↘ ↙ ↓ ↘ + BC
P	マリーズ・エスカレーション
	⇒ ↘ ↙ ↓ ↘ + C

望月双角



H	野猿狩り
	↓ ↘ ↙ + A
	憑依弾
	⇒ ↘ ↙ + C
H	喝
	⇒ ↘ ↓ ↘ ↙ + B
	渦炎陣
	(*) ↑ ↓ + D
S	いかづち
	⇒ ↘ ↙ ↓ ↘ + BC
P	無惨弾
	⇒ ↘ ↙ ↓ ↘ + C

フランコ・バッシュ

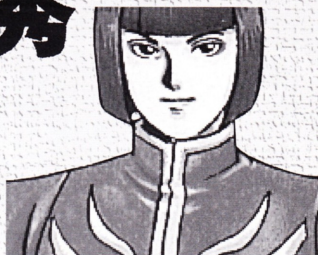
ダブルコング
↓↘←+A
ザッパー
↓↘→+A
ウェーピングブロー
↓↘→+D
H ガッツダンク
↓↘→↘+B
S ファイナルオメガショット
↘←↘↓↘+BC
P ハルマゲドンバスター
↘←↘↓↘+C



蛇使い(上・中・下)
↓↘←+AorBorC(タメ押し)
サドマゾ
↘↘↓↘→+B
ヤキ入れ
↘↓↘+B
H 裁きの七首
↘↓↘+A
S ギロチン
↘←↘↓↘+BC
P ドリル
接近してレバー1回転+C

山崎 竜二

秦 崇秀



	帝王天眼拳
	↓↘↙+AorC
H	帝王天耳拳
	⇒↓↘↙+AorC
	竜灯掌(りゅうとうしょう)
	↓↘↙+B
H	帝王神眼拳(背後)
	⇒↘↙↓↘↙+C
S	帝王漏尽拳
	⇒↘↙↓↘↙+BC
P	海龍照臨(かいりゅうしょうりん)
	⇒↘↙↓↘↙+C



秦 崇雷

	帝王神足拳
	⇒⇒or⇒⇒⇒+A
	帝王天眼拳
	↓↘↙+AorC
H	帝王天耳拳
	⇒↓↘↙+AorC
	龍轉身(前転)
	↓↘↙+B
S	帝王宿命拳
	⇒↘↙↓↘↙+BC
P	帝王龍声拳
	⇒↘↙↓↘↙+C

ダック・キング

ヘッドスピンアタック
↓↘↗+AorC
H ダンスタイプ
↓↘↗+B
ブレイクストーム
⇒↓↘+B
クロスヘッドスピン
(*)↑↓+D
S ブレイクスパイラル
接近してレバー1回転+BC
P ダックダンス
⇒↘↗↓↘+C



H 飛燕斬
↓タメ↑+B
半月斬
↓↘↗+BorC
飛翔脚
空中で↓+B
空砂塵
↓タメ↑+A
S 鳳凰天舞脚
空中で↘↗↓↘+BC
P 鳳凰脚
↓↘↗↘+C

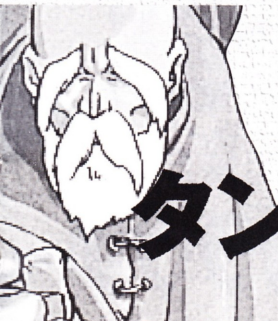
キム・カップファン

チン シンザン



	地雷砲 (前方)
	↓↘→+A
H	破岩激
	←タメ→+BorC
	軟体オヤジ
	↓↘←+B (タメ押し)
	クッサメ砲
	↓↘←+C
S	爆雷砲
	↘タメ↓→+BC
P	ホ工ホ工弾
	空中で ←↘↓↘→+C

	衝波
	↓↘→+A
	筋疾歩
	↓↘←+AorC
	撃放
	↓↘→+C (タメ押し)
H	烈千脚
	→↓↘+B
S	旋風剛拳
	→↘↘↓↘+BC
P	大撃放
	→↘↘↓↘+C



タン・フー・ルー



ローレンス・ブラッド

	ブラッディスピ
	→↓↘↙+AorC
	ブラッディサーベル
	←タメ→+C
	ブラッディミキサー
	A連打
H	ブラッディカッター
	↓タメ↑+C
S	ブラッディフラッシュ
	→↘↙↓↘+BC
B	ブラッディシャドー
	→↘↙↓↘↑+C

	ブリッツボール(上・下)
	↓↘↙+AorC
H	レグトマホーク
	↓↘↙+B
	カイザークロー
	→↓↘+C
	フェニックススルー
	↘↙↓↘↑+C
S	カイザーウェイブ
	↘タメ↓↘+BC
B	ギガティックサイクロン
	接近してレバー1回転+C



ヴォルフガング・クレウザー



SNKサポーターズクラブ 会員募集のお知らせ!!

SNKオフィシャルファンクラブ『SNKサポーターズクラブ』では会員を大募集しています。入会された方には次のような特典が盛りだくさんです!

入会記念グッズ 特大ウエストポーチ&パスケース

会員特典

- ★メンバーズカード
- ★耳より情報が満載の会報誌(年4回発送予定)
- ★シーズンメール(暑中見舞い・年賀状)
- ★オリジナルグッズ通信販売
- ★『SNK開発ビル』見学ご優待!!



申し込み方法

郵便局所定の払込取扱票に必要事項を明記の上、3,000円を郵便局にてお振込みください。(振込手数料はお客様のご負担になります。ご了承下さい。)

口座番号	00970-6-309539	金額	3,000円
加入者名	SNKサポーターズクラブ事務局		
通信欄	郵便番号・住所・氏名・電話番号・生年月日・年齢・職業(学年) 所有ハード(NG・NG・CD・SS・PS複数回答可)		
払込人住所氏名	ご自分の郵便番号・住所・氏名・電話番号をお書きください。		

振込用紙
(郵便局)

郵便局で
お振り込み

メンバーズカードを
お送り致します。

入会記念グッズを
お送り致します。
(約1カ月後)

会報誌を
お送り致します。
(2,5,8,11月頃予定)

お問い合わせ先 〒564-0053 大阪府吹田市江の木町1-6
株式会社エス・エヌ・ケイ SNKサポーターズクラブ事務局

☎ 06(339)3610
[受付時間] AM10:00~PM5:00(土・日・祝は除く)



ゲーム内容等に関するご質問は下記まで。

SNKテレフォンサービス

東京 ☎03(5275)6200
大阪 ☎06(339)0110

修理などのご相談は下記まで。

技術サービスセンター

☎06(338)6994
(受付時間) AM10:00~PM5:00(土・日・祝・夏期休暇・年末年始は除く)
〒564-0063 大阪府吹田市江坂町2-21-12

★インターネットでネオジオ最新情報。 <http://www.neogeo.co.jp>

FOR SALE and USE IN JAPAN ONLY. BUSINESS USE and RENTAL PROHIBITED.

本品の輸出、使用営業及び賃貸を禁じます。

禁無断転載

株式会社エス・エヌ・ケイ 本社 大阪府吹田市江の木町1-6

NEOGEOはSNKの商標です。