

SNK®



NEO-GEO  
ROM  
カセット

ザ・キング・オブ・ファイターズ '96 © SNK 1996

THE KING OF  
**Fighters '96**



## ザ・キング・オブ・ファイターズ'96

(はじめに) この度は、ネオジオ専用ロムカセット「ザ・キング・オブ・ファイターズ'96」をお買い上げいただきまして、誠にありがとうございました。ゲームを始める前に、必ずこの「取扱説明書」をよくお読みいただき、正しい使用方法でお楽しみください。

### 健康上の安全についての注意

ゲームを楽しくプレイしていただくために、次の事項をお守りください。また、お子様がゲームをされる時は、保護者の方がお読みになりお子様に必ずお伝えください。

- ゲームをされる時は、健康のため1時間ぐらいに適度な休憩を必ずおとりください。また、極度に疲労されている時や、睡眠不足の時は体調が完全に回復してからゲームを楽しんでください。
- ゲームをされる時は部屋を明るくし、テレビから出来るだけ離れてください。
- 今までに強い光の刺激を受けた時やテレビなどを見ていた時に、一時的にでも筋肉のけいれん、意識の喪失などを経験したことのある方は、必ずゲームをされる前に医師と相談してください。万一、ゲーム中にこのような症状が起きたり、身体に異常を感じた時はゲームを中断し、スイッチを切って医師と相談してください。

★ネオジオ本体の取扱説明書もあわせてお読みください。



## CONTENTS

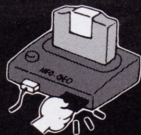
使用上の注意 .....	4
プロローグ .....	6
コントローラーの基本操作設定 .....	8
ゲーム画面の見方 .....	9
ゲームの始め方 .....	10
キャラクターの操作方法 .....	12
オプションモードについて .....	15
公式対戦ルール .....	16
キャラクター&必殺技コマンドの紹介 .....	17





## メモリーカード・バックアップについて

このゲームは別売の“メモリーカード”を使えば、進行データを簡単にバックアップできます。ネオジオ本体のメモリーカードスロットにメモリーカードを確実に挿入し、下記の要領で、ゲームのセーブ・ロードを行ってください。



### ■ロード(データ呼び出し)方法

メモリーカードが正しくセットされていればゲームスタート前に「ロード選択画面」が表示されます。レバーで「YES」を選んでAボタンを押すと、前回セーブした続きから遊ぶことができます。

### ■セーブ(データ記録)方法

メモリーカードが正しくセットされていればゲームオーバー後に「セーブ選択画面」が表示されます。レバーで「YES」を選んでAボタンを押すと、それまでの進行データを記録できます(ソフトによってはゲーム中、自動的にセーブされるものもあります)。

※通常、同一ゲームの複数セーブは行えません。そのため、メモリーカード内に同一ゲームのデータがセーブされている場合は、前データは自動的に消去されますのでご注意ください。

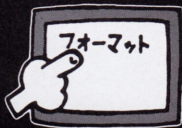
### ■カードのフォーマット(初期化)について

新しいメモリーカードはフォーマット(初期化)されておりません。使用前に下記の手順に従って必ずフォーマットを行ってから、お使いください。

①ネオジオ本体にお手持ちのネオジオカセットとメモリーカードを正しくセットします。



②1PコントローラーのA～Dボタンを4個同時に押しながら、ネオジオ本体側の「I」セットボタンを押します。



③テレビに「データ画面」が表示されたら、レバーで“カードのフォーマット”を選択します。



④Aボタンを押すとフォーマット完了です。



## メモリーカード使用上の注意

- メモリーカードのセーブ・ロードには、ネオジオ本体セット以外に、ネオジオカセットが必要です。
- セーブ・ロード中にメモリーカードやカセットの抜き差し、本体電源のON・OFFは絶対にしないでください。
- メモリーカードの挿入は、矢印を上に向けて行ってください。
- メモリーカードは別売です。必ずネオジオ専用のものをお買い求め、ご使用ください。

## カセット使用上の注意

- この商品はネオジオ専用ゲームカセットです。
- カセットの抜き差しは必ず、本体電源をOFFにして行ってください。
- カセットは精密機器ですので、強いショックを与えたり極端な温度条件での使用・保管は避けてください。また、分解は絶対にしないでください。
- 端子部を手で触れたり、水で濡らしたりしないでください。
- カセットケースをシンナー等の薬品で拭かないでください。
- 遊ばない時はコンセントからACアダプターを必ず抜いておいてください。
- ネオジオをプロジェクションテレビ(スクリーン投影方式のテレビ)に接続すると、画面焼けが生ずる可能性があるため接続しないでください。





西暦1996年。今年も、キング・オブ・

# AREA

西暦1996年。今年も、キング・オブ・ファイターズ開幕の時がやってきた。今大会の出場チームの顔ぶれは、次の通り。

**主人公チーム**

[草薙京 二階堂紅丸 大門五郎]

**餓狼チーム**

[テリー・ボガード アンディ・ボガード  
ジョー・ヒガシ]

**龍虎チーム**

[リョウ・サカザキ ロバート・ガルシア  
ユリ・サカザキ]

**新・怒チーム**

[レオナ ラルフ クラーク]

PROLOGUE

ファイターズ開幕の 때가 や っ て きた。

BOY!

サイコソルジャーチーム

[麻宮アテナ 椎拳崇 鎮元齋]

新・女性格闘家チーム

[不知火舞 藤堂香澄 キング]

キムチーム

[キム・カッファン チャン・コージン]

チョイ・ボンゲ]

八神チーム

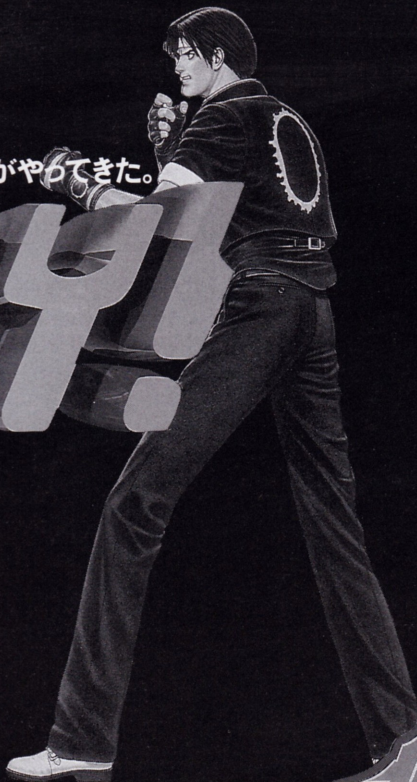
[八神庵 マチュア バイス]

ボスチーム

[ギース・ハワード ヴォルフガング・

クラウド Mr.ビッグ]

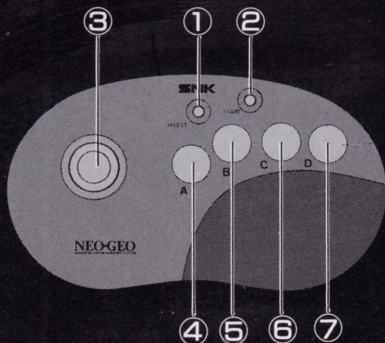
果たして、栄冠はどのチームの  
頭上に輝くのか？



THE KING OF  
Fighters 96



# コントローラーの基本操作設定



## ①セレクトボタン

ポーズ(もう一度押すと解除)

## ②スタートボタン

ゲームスタート/途中参加/コンティニュー

## ③コントロールレバー

キャラクターの操作/カーソルの移動(選択)

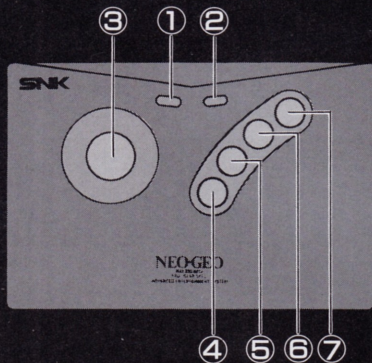
## ④Aボタン……弱パンチ/選択の決定

## ⑤Bボタン……弱キック

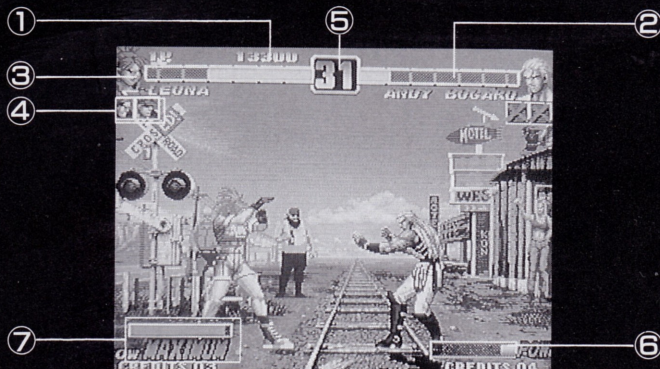
## ⑥Cボタン……強パンチ

## ⑦Dボタン……強キック

※ A～Dボタンの操作設定はオプションモードの「PAD SET」で変更できます。(→P15)



# ゲーム画面の見方



① プレイヤースコア

② 体力ゲージ(残り1/4以下になると赤く点滅。0になると負けです。)

③ 使用キャラクター

④ 仲間キャラとその勝敗(試合に敗れたキャラクターは×印で消されます。)

⑤ 残り時間(0になると残り体力で勝敗を決定します。)

⑥ パワーゲージ

⑦ パワーMAX表示

(上の青いゲージが0になるまではMAX状態が持続します。)

THE KING OF  
**Fighters '96**

# ゲームの始め方

## ① タイトルデモ中にスタートボタンを押す

## ② モードを選択する

レバー上下で次の6つのモードから1つを選び、Aボタンを押してください。

### ● TEAM PLAY [チームプレイモード]

3人1組のチームを選んでコンピュータと戦います。

### ● TEAM VS [チームVSモード]

1Pと2Pが、それぞれに3人1組のチームを選んで戦います。

### ● SINGLE PLAY [シングルプレイモード]

キャラクター1人を選んで各チームの代表9人と戦います。(コンピュータ対戦)

### ● SINGLE VS [シングルVSモード]

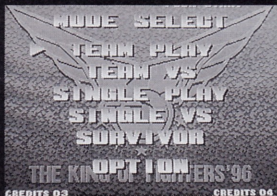
1Pと2Pが、それぞれにキャラクター1人を選んで戦います。

### ● SURVIVOR [サバイバーモード]

キャラクター1人を選んで全キャラクターと戦い、全員を倒すまでのクリアタイムで腕前を競います。クリアタイムが短いほど高い評価が得られます。(コンピュータ対戦)

### ● OPTION [オプションモード]

ゲームの各種設定を変更できます。(→P15)





### ③ チームメンバーを選択する

チームで戦う時は、27人のキャラクターの中からメンバー3人を選択します。1人ずつ順にレバーで選び、Aボタンを押してください。なお、シングルで戦う時は、1人を選んでAボタンを押した時点で、試合開始となります。

### ④ 出場する順番を決める

チームで戦う時は、メンバー選択後に試合に出場する順番を決めます。出場順にレバー左右でキャラクターを選び、Aボタンを押してください。なお、チームメンバーは、一度決定するとゲームオーバーまで変更できませんが、出場順はステージごとに変更できます。



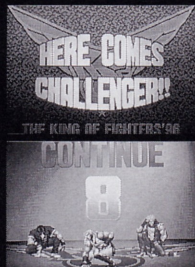
### ⑤ 試合開始!!

#### ■途中参加について

1Pプレイの最中に、使用されていない側のコントローラーのスタートボタンを押すと、コンピュータ対戦が中断されて、2P対戦プレイが行えます。途中参加側がチーム、もしくはキャラクターを選択したら対戦開始です。

#### ■コンティニューについて

試合に敗れるとコンティニュー画面に変わります。ゲームを続けたい時は、カウントが0になる前にスタートボタンを押してください。



# キ ャ ラ ク タ ー の 操 作 方 法

全キャラ共通の操作方法は次の通り。矢印はレバーの入力方向、「A～D」はボタンの略称です。

## ■基本動作（キャラクターが右向きの場合）

前 進	⇒（すばやく⇒⇒でダッシュ）
後 退	⇐（すばやく⇐⇐でバックステップ）
しゃがみ	↙か↓か↘
ジャンプ	↖（後方）か↑（垂直）か↗（前方）
ガード	攻撃された瞬間に⇐（立ち防御）か↙（しゃがみ防御）
空中ガード	後方ジャンプ中か垂直ジャンプ中に⇐か↙
パンチ	A（弱）かC（強）
キック	B（弱）かD（強）

## ■特殊動作（キャラクターが右向きの場合）

ふっとばし攻撃 **CD同時** ヒットすると相手がダウンします。ジャンプ中でも使用可能です。

挑発 **BC同時** 相手のパワーゲージを減らせます。

〈緊急回避（後）〉

パワーため **ABC同時に押し続ける**

画面下のパワーゲージがたまり、MAXになると攻撃力アップなどの特典があります。

緊急回避（後） **AB同時**

すばやく後転して相手の攻撃を避け、相手との間合いを広げます。

緊急回避（前） **⇒+AB同時**

すばやく前転して相手の攻撃を避け、相手に近づきます。接近時にこの操作を行えば、相手をスリ抜けて背後に回り込むことも可能です。



〈緊急回避（前）〉



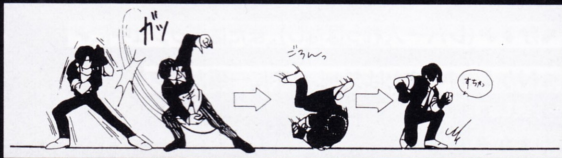
### ガードキャンセル緊急回避(後) ガード中にAB同時

攻撃をガードしてから後転を行います。ただし、パワーゲージMAXの時だけ使用可能。



### ガードキャンセル緊急回避(前) ガード中に→+AB同時

攻撃をガードしてから前転を行います。ただし、パワーゲージMAXの時だけ使用可能。



### 援護攻撃 ABC同時(ただし条件あり)

次の3つの条件を満たしている時に、1/2の確率で仲間が援護に飛び込んでくれます。

- ①使用キャラが気絶しているか、相手のつかみ技を受けている。
- ②出場前の仲間キャラが画面内に見えている。
- ③体力ゲージが相手よりも少ない。

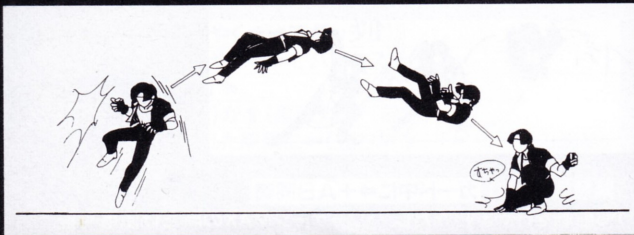
※仲間同士の相性によって、①と②の条件を満たすだけで援護してくれる場合もあれば、逆に、すべての条件を満たしても絶対に援護してくれない場合もあります。





### ダウン回避 ダウン直前にAB同時

ふっとびダメージを受けた時に、ダウンせずに立ち直ります。



**大ジャンプ** すばやく↓↘か↓↙ (レバー入れっぱなし)、またはダッシュ中に↘

**中ジャンプ** すばやく↓↘Nか↓↙N、またはダッシュ中に一瞬だけ↘

※「N」はレバーニュートラルを表します。

**小ジャンプ** 一瞬だけ↘か↑か↙

## ガード弾きについて

ガード中の相手に対して一定時間内に連続攻撃を加えると、相手が耐え切れなくなって防御を崩してしまう“ガード弾き”が起こることがあります。パワーゲージMAXの時にガードを弾かれると、パワーダウンしてしまうので注意してください。

## 超必殺技について

使用条件は、①体力ゲージが点減状態、②パワーゲージがMAX状態、のどちらかを満たしていること。さらに、①と②を同時に満たせば(体力ゲージ点減時にパワーゲージMAXの状態)、超必殺技の性能がパワーアップします。

# オプションモードについて

モード選択の時に、レバー上下で「OPTION」を選んでAボタンを押すと、オプション画面に変わります。レバー上下で項目を選択し、左右で難易度・カウントスピード・言語表示の変更を行ってください。



## ■レベルセレクト [LEVEL SELECT]

コンピュータ対戦の難易度を8段階に変更できます。1→8の順に難しくなっていきます。

## ■プレイタイム [PLAY TIME]

試合時間のカウントスピードを5段階に変更できます。1→5の順に速くなっていきます。

## ■ランゲージ [初期設定: JAPANESE]

画面の言語表示を日本語・英語・スペイン語・ポルトガル語の4か国語に変更できます。

## ■パッドセット [PAD SET]

カーソルを合わせてAボタンを押すとパッドセット画面に変わり、コントローラーのA～Dボタンの操作設定を変更することができます。変更したい項目を選び、使いたいボタンを押してください。終了後は「EXIT」でAボタンを押せば、オプション画面に戻ります。

## ■イグジット [EXIT]

カーソルを合わせてAボタンを押すと、モード選択画面に戻ります。



# 公 式 対 戦 ル ー ル

## チームバトルの場合

- ①まず、両チームの1人目同士が対戦。1ラウンド勝負を行います。
- ②決着がついたら、敗者は2人目と交代。勝者はそのまま残り、前ラウンドの残り体力を引き継いで戦います。(勝者の体力は、勝利ボーナスとタイムボーナスで若干回復します。)
- ③最終的に3人目を倒したチームが試合の勝者となります。

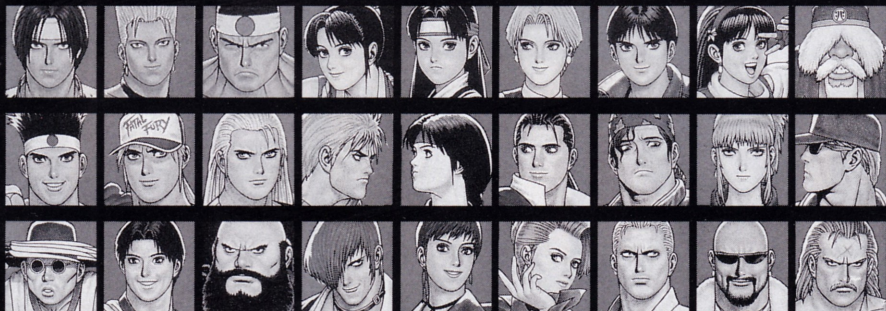
## シングルバトルの場合

3ラウンド勝負で先に2ラウンド先取した方が試合の勝者となります。  
なお、シングルバトルでは、両者ともに1ラウンドごとに全体力を回復して次のラウンドに進みます。





# キャラクター&必殺技コマンドの紹介



27人の出場者と、それぞれの必殺技や超必殺技のコマンドを紹介します。

## 〔コマンドを見る時の注意事項〕

- (1) レバー入力を表す矢印は、キャラクターが右向きの場合です。
- (2) コマンドに示された「A～D」はボタンの略称です。
- (3) ★マークは超必殺技を表します。
- (4) 超必殺技はパワーゲージMAX、もしくは体力ゲージ点減時に使用可能です。

- キャラクターによっては、ここで紹介しているもの以外の必殺技や超必殺技が存在する場合があります。探してみてください！



## “炎の貴公子”



## 草薙 京

百式・鬼焼き

→↓↘+AかC

式百拾式式・夢月 陽

→↘↓↙←+BかD

七拾五式 改

↓↘→+B・BかD・D

百拾四式 荒咬み

↓↘→+A

百拾五式 毒咬み

↓↘→+C

裏百八式・大蛇薙★

↓↙↘↙↓↘→+AかC

## “電撃シューター”



## 二階堂 紅丸

雷靱拳

↓↘→+AかC

空中雷靱拳

ジャンプ中に↓↘→+AかC

真空片手駒

→↘↓↙←+BかD

居合い蹴り

↓↘→+BかD

紅丸コレター

接近して←↙↓↘→+C

雷光拳★

↓↘→↓↘→+AかC

## “鉄人”



## 大門 五郎

地雷震

→↓↘+AかC

超受け身

↓↙↘+BかD

雲つかみ投げ

↙↘↓↘→+A

切り株返し

←↙↓↘→+C

天地返し

接近して→↘↓↙↘←→+C

地獄極楽落とし★

接近して(→↘↓↙↘)×2+C

# “伝説の狼”



## テリー・ボガード

バーンナックル

↓↙←+AかC

パワーウェイブ

↓↘→+AかC

クラッシュシュート

↓↙←+BかD

ライジングタックル

→↓↘+AかC

パワーダンク

→↓↘+BかD

パワーゲイザー★

↓↙←↘→+AかC

# “骨法の達人”



## アンディ・ボガード

斬影拳

↙↘+AかC

昇龍弾

→↓↘+AかC

空破弾

↙↘↓↘→+BかD

飛翔拳

↓↙←+AかC

撃壁背水掌

接近して↙↘↓↘→+C

超裂破弾★

↓↙←↘↓↘→+BかD

# “嵐を呼ぶ男”



## ジョー・ヒガシ

ハリケンアッパー

↙↘↓↘→+AかC

タイガーキック

→↓↘+BかD

スラッシュキック

↙↘↓↘→+BかD

黄金の力カト

↓↙←+BかD

爆裂拳

AかCボタン連打

スクリュアアッパー★

↓↘→↓↘→+AかC



# “無敵の龍”



## リョウ・サカザキ

虎煌拳

↓↘→+AかC

飛燕疾風脚

→↘↓↙←+BかD

虎砲

→↓↘+AかC

猛虎雷神剛

↓↙←+AかC

無限流連舞拳

接近して←↙↓↘→+C

龍虎乱舞★

↓↘→↘↓↙←+AかC

# “無限流の紅一点”



## ユリ・サカザキ

虎煌拳

↓↘→+AかC

雷煌拳

↓↘→+BかD

ユリちょうアッパー

→↓↘+AかC

ユリちょうナックル

↓↙←+AかC

ユリちょう回し蹴り

↓↙←+BかD

飛燕鳳凰脚★

↓↘→↘↓↙←+BかD

# “最強の虎”



## ロバート・ガルシア

龍撃拳

↓↘→+AかC

飛燕旋風脚

→↘↓↙←+BかD

龍牙

→↓↘+AかC

飛燕龍神脚

ジャンプ中に↓↙←+BかD

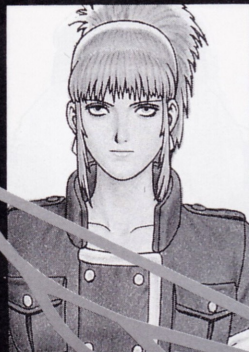
無限流連舞脚

接近して←↙↓↘→+D

霸王翔吼拳★

→↙←↓↘→+AかC

# “クールな女戦士”



レオナ

ムーンスラッシャー

↓ためて↑+AかC

Xキャリバー

↓ためて↑+BかD

ボルテックランチャー

←ためて→+AかC

グランドセイバー

←ためて→+BかD

Vスラッシャー★

ジャンプ中に

↓↘↙↓↘↙+AかC

# “戦場のタフガイ”



ラルフ

バルカンパンチ

AかCボタン連打

ガトリングアタック

←ためて→+AかC

急降下爆弾パンチ

↓ためて↑+AかC

ラルフキック

←ためて→+BかD

スーパーアルゼンチンバックブリーカー

接近して←↘↓↙→+D

バリバリバルカンパンチ★

↓↘↙↓↘↙+AかC

# “静かなる傭兵”



クラーク

バルカンパンチ

AかCボタン連打

ローリングクレイドル

←↘↓↙→+AかC

フランクエンシュタイナー

←↘↓↙→+B

スーパーアルゼンチンバックブリーカー

接近して←↘↓↙→+D

ナバームストレッチ

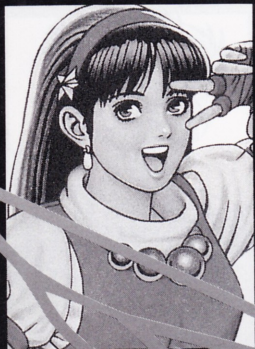
→↓↙+AかC

ウルトラアルゼンチンバックブリーカー★

接近して(→↘↓↙←)×2+C

## “サイキック女子高生” “熱血サイキックボーイ”

## “生涯現役”



麻宮 アテナ

サイコボールアタック

↓↘←+AかC

フェニックスアロー

ジャンプ中に↓↘←+AかC

サイコソード

→↓↘+AかC

サイキックテレポート

↓↘→+BかD

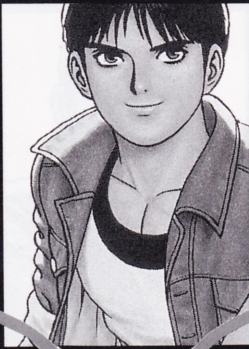
シャイニングクリスタルビット★

←→↓↘←+AかC

クリスタルシュート★

シャイニングクリスタルビット中に

↓↘←+AかC



椎 拳崇

超球弾

↓↘←+AかC

龍顎砕

←↓↘+BかD

龍連牙・地龍

←↘↓↘→+A

龍連牙・天龍

←↘↓↘→+C

龍爪撃

ジャンプ中に↓↘←+AかC

神龍天舞脚★

↓↘→↘↓↘←+D



鎮 元齋

翹踵撃

↓↘←+AかC

柳燐蓬萊

→↓↘+AかC

回転の空突拳

←↘↓↘→+BかD

望月酔

↓↘←+BかD

酔管巻翁

↓↘→+AかC

轟爛炎炮★

↓↘→↓↘→+AかC



“誇り高き美少女武道家” “華麗なる女忍者” “美しきムエタイレディ”



藤堂 香澄

重ね当て

↓↘→+AかC

空中重ね当て

ジャンプ中に↓↘→+AかC

白山桃

↓↙←+AかC

滅身無投

←↙↓↘→+B

殺掌陰蹴

←↙↓↘→+D

超重ね当て★

↓↘→↓↘→+AかC



不知火 舞

花蝶扇

↓↘→+AかC

龍炎舞

↓↙←+AかC

飛翔龍炎陣

→↓↘+BかD

ムササビの舞

ジャンプ中に↓↙←+AかC

必殺忍蜂

←↙↓↘→+BかD

超必殺忍蜂★

↓↙←↙↓↘→+BかD



キング

ベノムストライク

↓↘→+BかD

ダブルストライク

↓↘→↓↘→+BかD

トルネードキック

→↘↓↙←+BかD

サブライズローズ

→↓↘+AかC

ミラージュキック

←↙↓↘→+BかD

イリュージョンドダンス★

↓↘→↓↘→↓↙←+BかD

# “正義の教育者”



## キム・カッフアン

飛燕斬

↓ためて↑+BかD

半月斬

↓↙←+BかD

飛翔脚

ジャンプ中に↓↘→+BかD

空砂塵

↓ためて↑+AかC

流星落

←ためて→+BかD

鳳凰脚★

↓↙↘↗→+BかD

# “鉄球破壊王”



## チャン・コーハン

鉄球粉碎撃

←ためて→+AかC

鉄球大回転

AかCボタン連打

鉄球飛燕斬

↓ためて↑+BかD

大破壊投げ

接近して→↘↓↙←+C

鉄球大暴走★

↓↘↗↓↙←+AかC

# “切り裂き通り魔”



## チョイ・ボンゲ

竜巻疾風斬

↓ためて↑+AかC

飛翔空裂斬

↓ためて↑+BかD  
(ボタン押しっぱなし)

飛翔脚

ジャンプ中に↓↘→+BかD

旋風飛猿刺突

←ためて→+BかD

疾走飛翔斬

←ためて→+AかC

真! 超絶竜巻真空斬★

(→↘↓↙←)×2+AかC

“復讐の蒼き炎”

“元・ルガールの秘書”

“元・ルガールの秘書”



八神 庵

百式・鬼焼き

→↓↘→+AかC

式百拾貳式・琴月 陰

→↘↓↘←+BかD

百式拾七式・葵花

(↓↘←+AかC)×3

百八式・闇払い

↓↘→+AかC

屑風

接近して←↘↓↘→+C

禁千式百拾貳式・八稚女★

↓↘←↘↓↘→+AかC



マチュア

デスロウ

(↓↘←+AかC)×3

メタルマサカー

↓↘←+BかD

デスベアー

↓↘→+AかC

ディーサイド

←↘↓↘→+AかC

ヘブンスゲイト★

↓↘←↘↓↘→+BかD



バイス

アウトレイジ

↓↘←+BかD

レイヴナス

ジャンプ中に↓↘←+BかD

ゴアフレスト

接近して→↘↓↘←→+C

ディーサイド

←↘↓↘→+AかC

ネガティブゲイン★

接近して

(→↘↓↘←)×2+C



## “影の最高実力者”



## ギース・ハワード

烈風拳

↓↘→+A

邪影拳

→↘↓↙←+AかC

上段当て身投げ

←↙↓↘→+B

中段当て身投げ

←↙↓↘→+D

飛翔日輪斬

→↓↘+AかC

レイジングストーム★

↙↘→↓↙←+AかC

## “闇の帝王”



## ヴォルフガング・クラウザー

ブリッツボール(上段)

↓↙←+AかC

ブリッツボール(下段)

↓↙←+BかD

レッグトマホーク

↓↘→+BかD

カイザーズブレイクス

接近して→↘↓↙←+C

カイザーキック

→↓↘+BかD

カイザーウェイブ★

→←↙↓↘→+AかC

## “暗黒街の首領”



## Mr. ビッグ

グランドブラスター

↓↘→+AかC

クロスダイビング

→↘↓↙←+AかC

スピニングランサー

→↘↓↙←+BかD

カリフォルニアロマンス

→↓↘+AかC

クレイジードラム

AかCボタン連打

ブラスターウェイブ★

↓↘→↓↘→+AかC



ゲーム内容等に関するご質問は下記まで。

SNKテレフォンサービス

東京 ☎ 03 (5275) 6200  
大阪 ☎ 06 (339) 0110

修理などのご相談は下記まで。

技術サービスセンター

☎ 06 (338) 6994  
(受付時間) AM10:00~PM5:00 (夏期休暇・年末年始は除く)  
〒564 大阪府吹田市江坂町2-21-12

FOR SALE and USE IN JAPAN ONLY. BUSINESS USE and RENTAL PROHIBITED.

本品の輸出、使用営業及び賃貸を禁じます。

MADE IN JAPAN



禁無断転載

株式会社 エス・エヌ・ケイ 本社 大阪府吹田市豊津町18-12

ザ・キング・オブ・ファイターズ'96