

SNK®

NEO GEO SYSTEM "GOWCAIZER" USER'S MANUAL

超人学園

ゴウカイザー

取扱説明書

NEO-GEO
ROM
ロムカセット



超人学園
ゴウカイザー

TM

©1995 TECHNOS JAPAN CORP.

はじめに

この度は、ネオジオ専用ロムカセット「超人学園ゴウカイザー」をお買い上げいただきまして、誠にありがとうございます。ゲームを始める前に、この「取扱説明書」をよくお読みいただき、正しい使用法でゲームをお楽しみください。



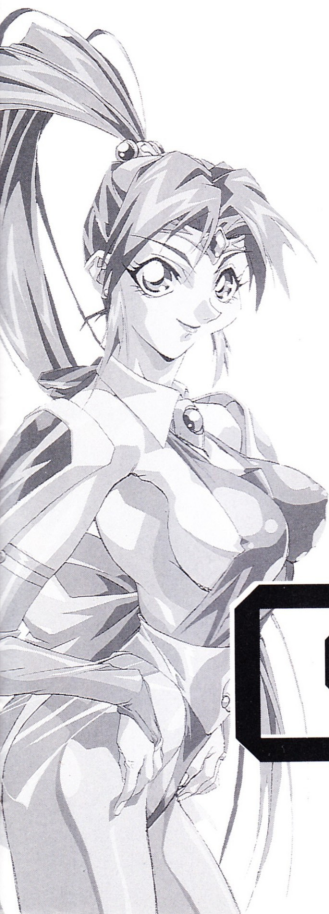
健康上の安全についての注意

ゲームを楽しくプレイしていただくために、次の事項をお守りください。また、お子様がゲームをされる時は、保護者の方がお読みになりお子様に必ずお伝えください。

●ゲームをされる時は、健康のため1時間毎ぐらいに適度な休憩を必ずおとりください。また、極度に疲労されている時や、睡眠不足の時は体調が完全に回復してからゲームを楽しんでください。

●ゲームをされる時は部屋を明るくし、テレビから出来るだけ離れてください。

●今までに強い光の刺激を受けた時やテレビなどを見ていた時に、一時的にでも筋肉のけいれん、意識の喪失などを経験したことのある方は、必ずゲームをされる前に医師と相談してください。万一、ゲーム中にこのような症状が起きたり、身体に異常を感じた時はゲームを中断し、スイッチを切って医師と相談してください。



1 STORY 4

2 コントローラーの操作方法 6

3 ゲーム画面の見方 7

4 ゲームのルール 8

5 ゲームの遊び方 9

6 必殺技トレースシステムについて 12

C O N T E N T S

7 キャラクター 13

8 使用上の注意 24



S T

時は西暦2017年。

1999年に関東全域を襲った悪夢のような地震により東京は首都としての機能を東京湾に浮かぶ約3万ヘクタールの人工島に移していた。

そこでは中央コンピュータによって治安交通などの全てが管理されている。そしてその中心地区には全生徒10万5400人を数える超マンモス校「国立ベルナル学園」があり、この時代の日本及び世界で活躍している幾多の分野の天才たちを輩出してきた。



D R

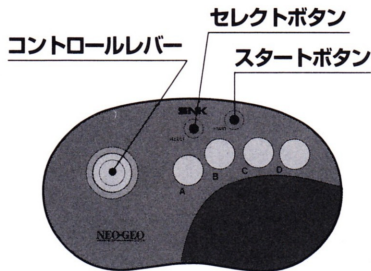
Y

だが、中央コンピュータによる絶対統治下にあるはずのこの人工島で、凶悪事件が多発し始めている。事件は全て「国立ベルナール学園」に新たな校長が赴任してきてからという奇妙な一致を見せており、そこに巨大な悪の影を見る者もいた。

そして今、「凱座勇人(かいざいさと)」は、“カイザーストーン”と呼ばれる闇気を結晶化する石を持って、国立ベルナール学園にやってきた。バーニングヒーロー「ゴウカイザー」として巨大な悪に立ち向かうために…。



コントローラー操作方法



セレクトボタン

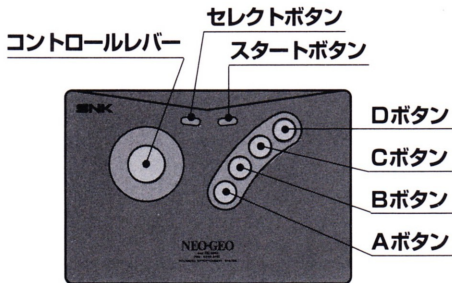
ゲーム中の一時停止（ポーズ）に使用します。
再度押せば解除されます。

スタートボタン

ゲームスタート、途中参加対戦に使用します。

コントロールレバー

キャラクターの操作（移動、ジャンプ、しゃがみ、ガード、ダッシュ等のアクション）に使用します。



Aボタン 弱バンチ

Bボタン 弱キック

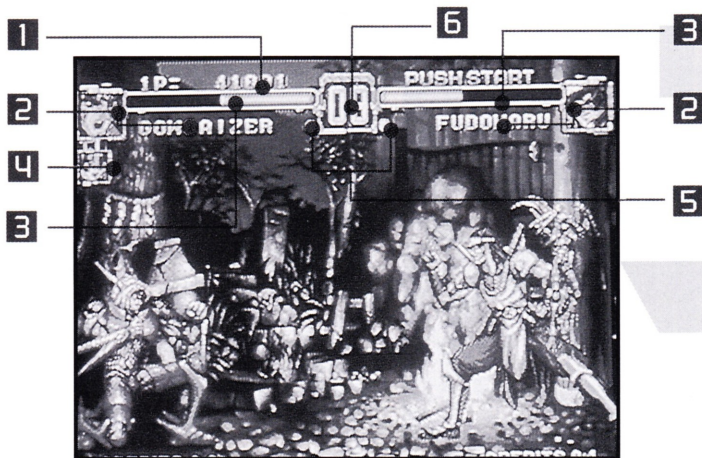
Cボタン 強バンチ

Dボタン 強キック

A+B+C同時 挑発

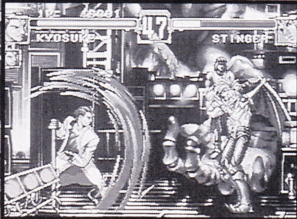
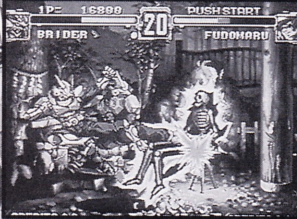
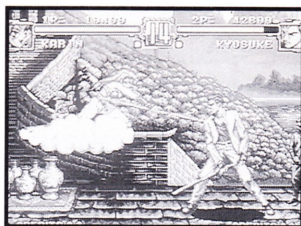
ゲーム画面の見方

体力ゲージが赤く点滅したら、一発逆転の超必殺技が使える！



- 1 プレイヤースコア
- 2 プレイヤーの選んだキャラクター表示(顔と名前)
- 3 体力ゲージ
- 4 必殺技をトレースした相手の顔
- 5 勝利マーク
- 6 残り時間

ゲームのルール



★体力ゲージが0になると、そのラウンドは負けとなります。

★試合は3ラウンド対戦。2ラウンドを先取するとラウンドクリアです。

★ラウンド制限時間内に勝負がつかない場合は、体力ゲージの残りの多い方が勝者となります。

★ダブルKOや残り体力が同じ場合は、ドロー(引き分け)となります。

★3ラウンドが終わった時点でも決着がなかった場合、ファイナルラウンドに突入し、ファイナルラウンドでの勝者が勝ち抜きとなります。

ゲームの遊び方



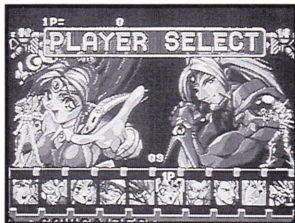
タイトル画面

カセットを本体にセットして電源を入れると、タイトルおよびデモ画面が表示されます。スタートボタンを押すと、ゲームモードの選択画面に移ります。



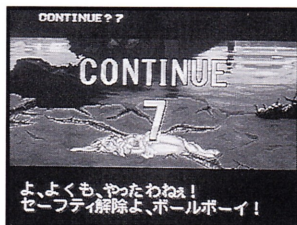
ゲームモードの選択

ゲームモードを選択します。
通常のゲームをしたい場合は「GAME START」、
対戦のみのゲームをしたい場合は「VS BATTLE」
をレバーで選択して、Aボタンで決定して下さい。



プレイヤーセレクト

使用するキャラクターを選びます。
レバー左右でカーソルを動かし、Aボタンで決定します。



★コンティニュー

対戦に敗れると、コンティニューカウントが表示されます。

対戦を続けたい場合は、カウントが0になる前にスタートボタンを押して下さい。

(コンティニューは3回まで可能)

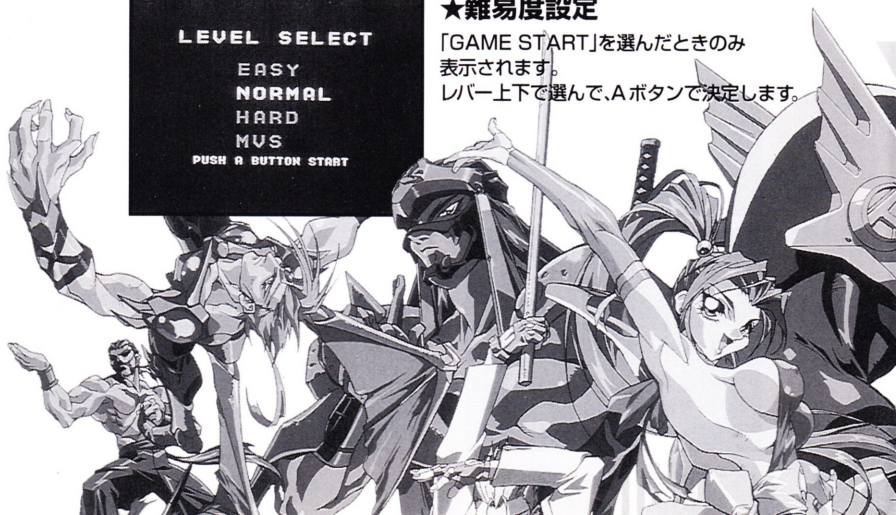
また、2P対戦では、表示されているコンティニュー回数が減りません。

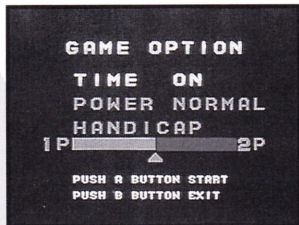


★難易度設定

「GAME START」を選んだときのみ表示されます。

レバー上下で選んで、Aボタンで決定します。





★ゲームオプション設定

「VS BATTLE」を選んだときのみ表示されます。このオプションに対応するのは、「VS BATTLE」のみです。コントロールレバーの上下で項目を選び、左右で内容を変更できます。

●TIME

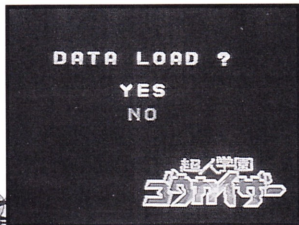
ラウンドの時間設定を選べます。ONにすると通常どおり、OFFにすると時間制限なしになります。

●POWER

NORMAL通常どおり。ゲージが赤く点滅すると、超必殺技が出せる。
ONいつでも超必殺技が出せる。
OFF.....超必殺技は出ない。

●HANDICAP

ゲージの幅が多いほど強くなります。



★メモリーカード・ロードの選択

メモリーカードを使っていれば、「ロード選択画面」が表示されます。

レバーで「YES」を選ぶと、前回の続きから遊ぶことができます。

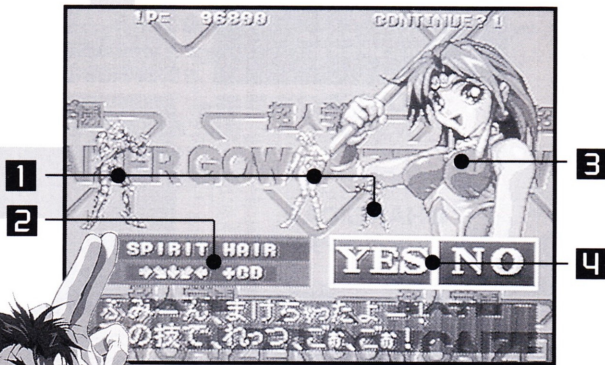
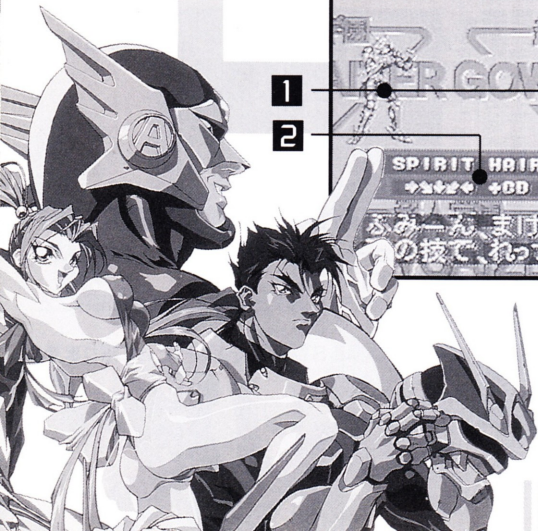
ただし、「GAME START」を選んだときに限ります。

必殺技トレースシステムについて

倒した相手の必殺技を受け継いでいく新システムが**必殺技トレースシステム**です。

対戦で相手に勝利すると必殺技伝授画面となり、受け継ぐ技の効果とコマンドが表示されます。もちろん、技をコピーするかしないかは君しだい。

ただし、新しく技をトレースすると、前に持っていたトレース技は使えなくなるので注意しよう！



- 1 必殺技を受け継いだときの効果
- 2 受け継ぐ必殺技のコマンド
- 3 負けたキャラクター
- 4 レバー左右でYES・NOを選んで、Aボタンで決定





正義の炎に包まれて、今、若者は変化する！

バーニングヒーロー

ゴウカイザー

よっ、俺は凱座勇人。

最近、学園で噂のゴウカイザーっての、いるだろ？

実はあれ、俺のことなんだぜ。

まったく、このベルナル学園ってとこは許せねえ悪党だらけで、
転校してからこっち、休む間もなく大活躍だな。

特に、あの学園長、何か悪の匂いがプンプンするぜ！

さて、ここまで来たら、あんたも俺に協力してくれるよな？

俺は基本的にスタンダードなキャラクターだ。

牽制用に飛び道具もあるし、しっかりした対空技も持っている。

初心者にも俺を選ぶことをすすめるぜ。

ちなみに俺としては、逃げ回るような姑息なブレイより、

押して押して押しまくる、燃え燃えなバーニングブレイに期待するぜ！

★キャラクターが右向きの時

カイザーストライク

→ ↓ ↘ + AかC

ハイアースラッシュ

空中で ↓ ↘ → + BかD

トレースできる技。

バーニングスラッシュ

↓ ↘ → + BかD

トリックスターキック

↗ ↘ + BかD

軽いミスから校舎崩壊！無邪気なデストロイヤー！

ほのほの斉天大聖

かりん

ちゃース！私、かりんちゃん、よろしくね。

私のご先祖様ってねー、あの斉天大聖孫悟空行者様なんだって！
で、私も家訓だから、世界の平和を守るため、133代目の斉天大聖に
なっちゃったんだけど、責任重大でどひーって感じ。

でもね、でもね。私、すごい悪もんを発見しちゃったの！
じゃじゃーん、それがこのベルナルル学園の校長先生なのでーす！
う〜ん、東大元滅らしよ〜ね。

校長先生を倒せば、私も堂々と歴代の斉天大聖の仲間入り！

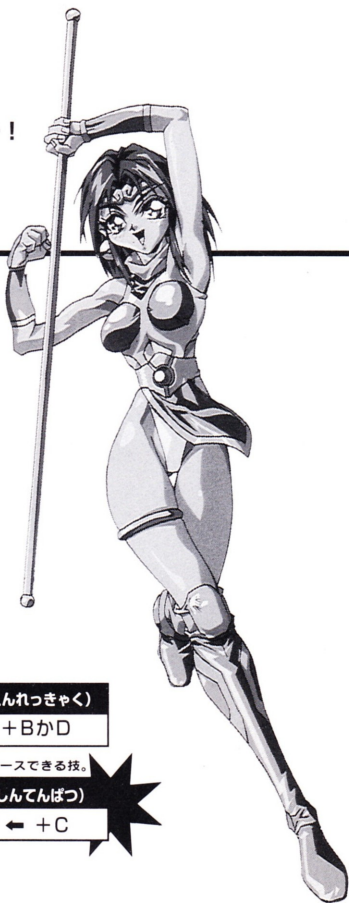
先生、ごめんね。

そこでみんなにも協力してほしいの。

私の特徴は、素早い動きと、ちょっぴり変った必殺技の数々。

いけまっせーあにき！

それじゃ、ふぁいと、ごお！ごお！ごお！



★キャラクターが右向きの時

如意棒撃 (にょいぼうげき)

←ため→+AかC

飛燕烈脚 (ひえんれつきゃく)

↓ ↙ ← ↘ +BかD

トレースできる技。

筋斗雲操法 (きんとうんそうほう)

← ↙ ↓ ↘ → +AかC

化身転髪 (けしんでんぱつ)

→ ↘ ↓ ↙ ← +C



街を瓦礫に変えといて、暴力はノンノン！

クレイジースマイル

キャプテン・アトランティス

こ、こんにちは。僕はランディ・リッグス。
ベルナル学園で考古学の研究をしています。
で、最近入手した、この古代の仮面なんですけど、
何に使用されたのか全く解らないんですよ。完全なオーバーツ。
あ～あ、被ってみてもなあ。さっぱりだし。(カチッ)

「FOOOOAAAAA!!!!!!!」

やあ、諸君！元気かな！

私の名はキャプテン・アトランティス！この世界の悪を肅正するため、
数千年前の古代文明より送り込まれた無敵の戦士だよ。

さあさあ、今日から諸君もキャプテン使いだ。

むん、私はパワーを重視したキャラクター。

あらゆる技で、無類の攻撃力を誇っているぞ！

反面、機敏な動きが不得手なので、気をつけてくれたまえ！

★キャラクターが右向きの時

キャプテン・シューター

←ため→+AかC

キャプテン・スブラッシュ

↓ため↑+AかC

トレースできる技。

キャプテン・サイクロン

←ため→+BかD

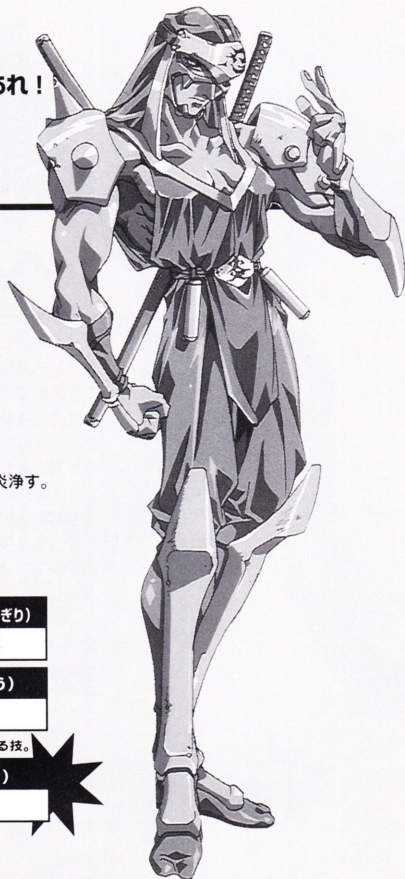
キャプテン・スマッシャー

↓ため↑+BかD

影と疾り、闇を斬る！天も我が剣技、ご照覧あれ！

月下の剣聖

不動丸 (ふどうまる)



拙者の名は、不動鯨峰。

べるなある学園において、古典教師の責務にある者なり。

しかし、秘中の秘、誰にも漏らすまいぞ。

我が胸中に天命有り。

そは幕府が命にて、諸悪の根源、べるなある学園長を

抹殺せしものなりや。

今こそ我は、影を纏いて不動丸とならん！

おぬしも正義の血潮、流るるならば、我と共に戦えい！

我が技は、不動の趣を主とする。

先ずは敵の出方を待ち、

相手が攻を選ぶなら、不動陣にて擲ち、守を取るな炎舞筒にて炎浄す。

けえす・ばい・けえすが、主眼なり。

さあ、いざ出陣の鐘を打て！我が血風録は、ここより始まる！

★キャラクターが右向きの時

不動陣・天地・冥 (ふどうしんてんちめい)	天	抜刀霞斬り(ぼっとうかすみざり)
	→ ↓ ↘ + A	← ため → + A か C
	地	雷電筒(らいでんとう)
	→ ↓ ↘ + B	↓ ↘ → + C
	冥	炎舞筒(えんぶとう)
	→ ↓ ↘ + C	↓ ↘ → + A

トレースできる技。



地獄の底から奏でる、甘美な死のメロディ
破壊の貴公子

ヘルスティンガー

YAH！ボクだよ、BABY！学園の至宝、カッシュ・ギュースタンさ。
おやおや。ふふふ、イケナイ娘だなあ。そんな瞳で見詰めたって大丈夫。
でもまあ、キミにだけは教えてあげる。
最近、学園を騒がせているあの破壊の貴公子こと、
怪人ヘルスティンガーってのはボクのことさ。驚いたかい？
さあ、聞いてしまった以上、今夜はキミを帰さないよ。たっぷり楽しもうね。
ボクは空中戦を得意とするキャラクターさ。
通常攻撃も必殺技も空中で当たった方が、威力が増すよ。
それに、空中投げの間合いもボクが一番さ。さあて、ステージの幕があがる。
総立ち、アンコールといきたいもんだね！ Fight it out. OK?

★キャラクターが右向きの時

トレッド・ア・ゴゴー

← ため → + B か D

ビーティット・ニードル

ジャンプ中レバー 1 回転 + A か C

トレースできる技。

ライネック・スウィンガー

← ため → + A か C

ボルテージ・クラック

↓ ため ↑ + B か D

風よ吹け！嵐よ吠えろ！舎弟にゃ秘密のこの姿！

変身番長

ブライダー

俺は、男・立花一輝！この学園の総番だ！

おい！新入りなら俺にきっちりアイサツを通してもらおうか！

むむう！お前、中々いい目をしているな！

よし！特別に教えてやる！俺の悲しき正体！それは…い、いや、言うまい！

俺がああ恥ずかしいブライダーだということを、

誰にも知られる訳にはいかないのだ！

…何だ、お前！まだいたのか…な、何い！

貴様！なぜ俺の正体がブライダーだと解った？

くっ！こうなつては致し方あるまい！

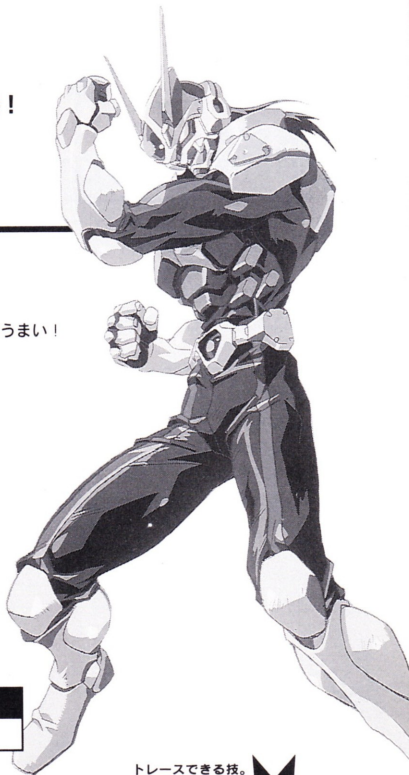
お前にも俺の正義の偉業、手伝ってもらうぞ！

俺の特徴は、その技の多彩さにある！

地上、空中、ダッシュ中、どこからでも連続攻撃に移れる

玄人向けのキャラクターなのだ！ふふふ、どうやらお前とは、

熱い男の友情で結ばれる運命にあるようだな！行くぞ！！



★キャラクターが右向きの時

ブライダーハリケーン

→↓↘+AかC

ブライダー記キック

↓↘→↗+BかD

電光ブライダーパンチ

↓↗←↘+AかC

トレースできる技。

ダブルブライダーキック

↓↘→↓↘→+BD同時

暗く哮る殺意が、今宵も血濡れた双拳を生む
人呼んでバトルマスター

神龍(シェンロン)

ふん！わしの名は神龍。はじめに断つておくが、
わしを他のカスどもと同列にあつかうんじゃねえぞ。
わしはこの二十年の間、そう、あの男に屈伏した屈辱の日より、
二十年の間、独り、この拳を鍛えてきた。
今や、血に滾る我が拳、決してあの男に劣るものではないと、
確信するに至ったわ。
ククク…そして、ついに突き止めたのよ。
あの男が、このベルナル学園とやらの頭に胡座かいておることをな。
まあ、貴様がどうしても言うんなら、手を組んでやらんでもねえ。
いいか、よく聞け。
わしは一撃一撃を繰り出すスピードが最速だ。
ラッシュをかせませば、他の雑魚どもは止めることもできねえよ。
さて、足を引っ張るんじゃねえぞ！若造！

★キャラクターが右向きの時

烈脚昇(れっきゃくしょう)

→ ↓ ↘ + BかD

放影掌(ほうえいしょう)

↓ ↙ ← + AかC

百歩神撃(ひゃっぽしんげき)

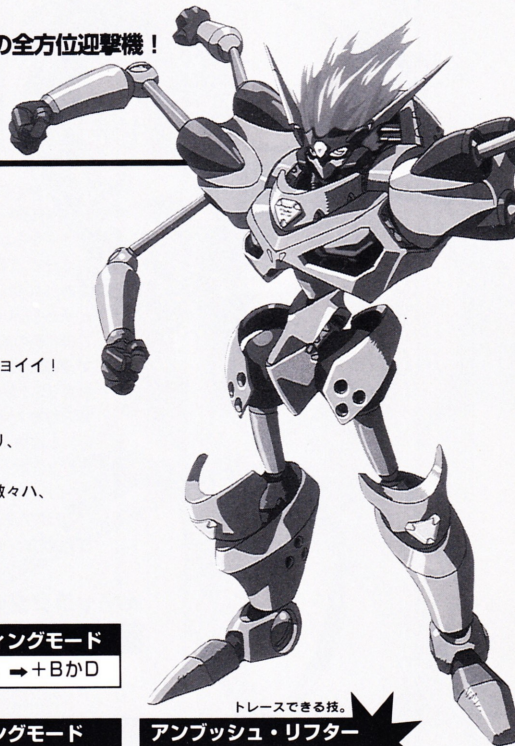
↓ ↘ → + AかC

トレースできる技。

戦闘パターンは天文学的数値！無敵の全方位迎撃機！

機動する大要塞

マリオン



ミナサン、コンニチハ。私ハ、マリオン。

学園ノ平和ヲ維持スル、武装風紀機構ニ所属スル

戦闘ロボットデス。

トーマス博士ノ、天才的ナ技術ニヨツテ、

私ハ自我ヲ持ッテイマス。

ソウデス！私ハ戦エバ、戦ウホド強クナツテユク、

学習機能付キナ訳ナノデース！

学園ヲ守ルタメ、日夜戦ウ鋼鉄ノ戦士…アアカッチョイイ！

サテ、私ヲ高レベルデ、機動サセテイタダクタメニ、

幾ツカノポイントヲ、オ教エシマショウ。

私ノ鋼鉄ノボディーハ、他ノ方々ニハ無イ、文字通り、

鉄壁ノ防御力ヲ誇リマス。

マタ、空中飛行ト、ソレニ伴フ滞空カラノ必殺技ノ数々ハ、

キットオ役ニ立ツデショウ。

エネルギー充填120%！行キマショウ！

★キャラクターが右向きの時

グランドウォッシャー

← ↙ ↓ ↘ → + A か C

グライディングモード

← ↙ ↓ ↘ → + B か D

フライングモード

↓↓ ↑

アンブッシュ・リフター

→ ↓ ↘ + A か C

トレースできる技。



ウインクひとつで昇天必至！
魅惑の脚線美！

夢見る宇宙婦警

シャイア

シャイア♥いつも応援、ありがとね♥

私、愛崎シャイア。そう、ご存じ学園のスーパーアイドル、シャイアよ。

えっ？知らない？マジ？…

まったく、これだから田舎者はイヤなのよ。ぶつぶつ…

まあ、いいわ。実は私ね、副業で宇宙警察もやってるの。

どーでもいいんだけどお。

この学園の校長が宇宙犯罪レベルSってデータが出たのよね。

で、逮捕しないと上司に大目玉ってわけ。

もちろん、あなたも手伝ってくれるわよね？

私の特徴？大丈夫、大丈夫。私のかわいいボールボーイが
みんなやってくれるから、あなたはボタン押すだけで。

でしょ？ボーイ。

「アイアイサー？オジョウサマ！」

この日のためにコスチュームも自作したし、

さあ、新生シャイアをお披露目よ！

★キャラクターが右向きの時

スマッシュ・バンバン

↓ ↘ → + AかC

B.B.B.

→ ↓ ↘ + AかC

トレースできる技。

ちくたく・ぼむ

←ため→ + C (ボタンで爆発)

スリーウェイ・ビーマー

↓ ↙ ← + C

その涙が枯れ果てた時、青年は逃げられぬ運命を知った

心優しき復讐鬼

紫紅京介 (しぐれきょうすけ)

俺は、紫紅京介。

自分のことを喋るのは好きじゃない。

だが、勝手に想像されるのも、あまり好きじゃない。

だから一つだけ、断っておく。

俺は、自分を取り戻すため、今、ここにいる。

姉を失ったあの日、俺の半分は死んだ。

生きることの意味を知る俺は死んだのだ。

そして、その意味を取り戻すべく、俺はここにいる。

もし君が、一時でも、俺の半分の埋めることができるのなら、助けて欲しい。頼む。

俺は、木刀を常備している分、パンチ攻撃にかなりのリーチがある。

使わない手は無い。

また、呪法により、宮毘羅・摩虎羅・伐折羅と言う三匹の式神が召還可能だ。

きっと力になってくれるだろう。

さあ、今こそ清算のときだ…義兄さん…

★キャラクターが右向きの時

宮毘羅召還

↓ ↙ ← + A

摩虎羅召還

↓ ↙ ← + B

伐折羅召還

↓ ↙ ← + C

摩虎羅・伐折羅も召還後は
下のコマンドで技が出ます。

宮毘羅無音撃(くびらむおんげき)

召還後 ← ↙ ↓ ↘ → + B

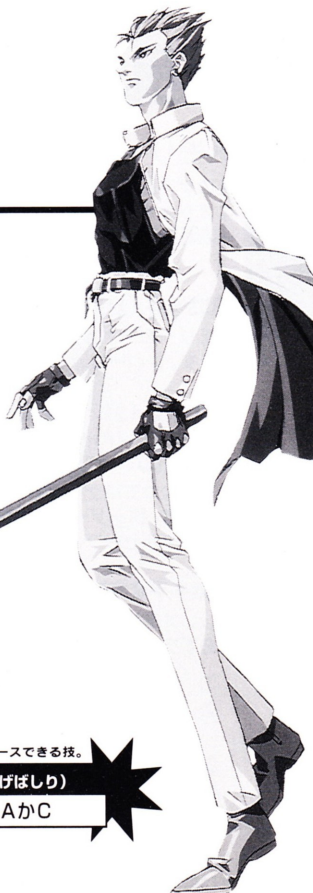
宮毘羅電神峰(くびらてんしんほう)

召還後 ← ↙ ↓ ↘ → + D

トレースできる技。

影走り(かげばしり)

↓ ↘ → + AかC



使用上の注意

メモリーカード・バックアップについて

このゲームは別売の“メモリーカード”を使えば、進行データを簡単にバックアップできます。ネオジオ本体のメモリーカードスロットにメモリーカードを確実に挿入し、下記の要領で、ゲームのセーブ・ロードを行ってください。

■ロード（データ呼び出し）方法

メモリーカードが正しくセットされていればゲームスタート前に「ロード選択画面」が表示されます。レバーで「YES」を選んでAボタンを押すと、前回セーブした続きから遊ぶ事ができます。

■セーブ（データ記録）方法


メモリーカードが正しくセットされていればゲームオーバー後に「セーブ選択画面」が表示されます。レバーで「YES」を選んでAボタンを押すと、それまでの進行データを記録できます（ソフトによってはゲーム中、自動的にセーブされるものもあります）。

※通常、同一ゲームの複数セーブは行えません。そのため、メモリーカード内に同一ゲームのデータがセーブされている場合は、前データは自動的に消去されますのでご注意ください。

■カードのフォーマット（初期化）について

新しいメモリーカードはフォーマット（初期化）されておりません。使用前に下記の手順に従って必ずフォーマットを行ってから、お使いください。

- ① ネオジオ本体にお手持ちのネオジオカセットとメモリーカードを正しくセットします。
- ② 1PコントローラーのA～Dボタンを4個同時に押しながら、ネオジオ本体側のリセットボタンを押します。
- ③ テレビに「データ画面」が表示されたら、レバーで“カードのフォーマット”を選択します。
- ④ Aボタンを押すとフォーマット完了です。



メモリーカード使用上の注意

- メモリーカードのセーブ・ロードには、ネオジオ本体セット以外に、ネオジオカセットが必要です。
- セーブ・ロード中にメモリーカードやカセットの抜き差し、本体電源のON・OFFは絶対にしないでください。
- メモリーカードの挿入は、矢印を上に向けて行ってください。
- メモリーカードは別売です。必ずネオジオ専用のものをお買い求め、ご使用ください。

カセット使用上の注意

- この商品はネオジオ専用ゲームカセットです。
- カセットの抜き差しは必ず、本体電源をOFFにして行ってください。
- カセットは精密機器ですので、強いショックを与えたり極端な温度条件での使用・保管は避けてください。また、分解は絶対にしないでください。
- 端子部を手で触れたり、水で濡らしたりしないでください。
- カセットケースをシンナー等の薬品で拭かないでください。
- 遊ばない時はコンセントからACアダプターを必ず抜いておいてください。
- ネオジオをプロジェクションテレビ（スクリーン投影方式のテレビ）に接続すると、画面焼けが生ずる可能性があるため接続しないでください。

超人学園
ゴッドザ

TM



FOR SALE and USE IN JAPAN ONLY.
BUSINESS USE and RENTAL PROHIBITED.

本品の輸出、使用営業及び貸与を禁じます。

MADE IN JAPAN



禁無断転載

株式会社エス・エヌ・ケイ 本社 〒564 大阪府吹田市豊津町18-12
開発元：株式会社テクノスジャパン 本社 〒165 東京都中野区新井1-26-6