



NEO-GEO SYSTEM ADH-007 WORLD HEROES 2 JET USER'S MANUAL

【ワールドヒーローズ2JET】取扱説明書

ADH-007

© SNK/ADK 1994



☆☆☆はじめに☆☆☆

この度はネオジオ専用ロムカセット『ワールドヒーローズ2 JET』をお買い求めいただきまして、誠にありがとうございます。ゲームを始める前にこの「取扱説明書」をよくお読みいただき、ハイパーヒーローズバトルの世界を存分にお楽しみください。

◆ストーリー◆

世界中の英雄を集め、

一本勝ち抜き大会形式で5日間にわたって繰り上げられる超武会…

しかし、その華やかな大会の裏で暗躍する黒い影が…。

予期せぬ戦いの渦に巻き込まれて行くヒーローたち…。

果たして暗黒超武会とは何か? そして、漆黒の闇にうごめく者の正体は?

更なる展開を見せるヒーローズバトル!!

君は生き残ることができるか!?

目次

操作説明	3
ゲームの始め方 タイトル画面～ゲームレベル設定～キャラクター選択	4
ゲームモード選択～ゲームスタート ～メモリーカードのセーブ、コンティニューについて	5
超武会モード	6
修行モード・対戦モード	7
基本技説明	8～9
キャラクター紹介& 各必殺技	10～19
使用上の注意	20～21

操作説明

セレクトボタン

ゲーム中に押すとポーズ(一時停止)がかり、再度押すと解除されます。

スタートボタン

ゲームスタート、途中参加対戦に使用します。

□ボタン

使用しません。

コントロールレバー

キャラクターの操作(移動・ジャンプ・しゃがみ・ガード・必殺技の入力等)に使用します。また、同じ方向に2回入れるとダッシュすることができます。

○ボタン

挑発ボタンです。レバーの入れる方向によって色々な挑発やフェイントができます。

△ボタン

パンチボタンです。
(軽く叩くと弱攻撃、
押し続けると強攻撃)

⬇️ボタン

キックボタンです。
(軽く叩くと弱攻撃、
押し続けると強攻撃)

ゲームの始め方



デモ・タイトル画面

カセットを本体にセットし、電源を入れると、デモおよびタイトル画面が表示されます。コントローラーのスタートボタンを押すとオプション画面に変わります。

【ゲームレベル設定】

BEGINNER・初心者向け

EASY・ビギナーとノーマルの中間

NORMAL・中級者向け

HARD・ノーマルとエキスパートの中間

EXPERT・上級者向け

MVS・ノーマルとハードの中間

(アーケード版と同じ難易度)

ゲームレベル設定

難易度(コンピュータプレイヤーの強さ)を変更することができます。初期設定はノーマルになっていますので、他のレベルで遊ぶときにはレバー上下で選択し、Aボタンで決定してください。



メモリーデータのロード

ゲームデータのセーブされているメモリーカードが本体に正しくセットされている場合、『ロード選択画面』が表示されます。レバーでロードするかしないかを選択し、Aボタンで決定して下さい。『YES』を選択すれば、前回セーブしたステージから遊ぶことができます。



キャラクターの選択

16人のキャラクターから自分の使用するキャラクターを選択し、AボタンまたはBボタンで決定してください。また、2人対戦プレイの場合は1P側・2P側とも同じキャラクターを選ぶことも可能です。





ゲームモードの選択

キャラクターを決定するとモード選択画面に変わります。ここでは自分のプレイしたいモードを「超武会モード」・「修行モード」の2種類から選択することができます。また、二人同時にプレイした場合には自動的に対戦モードになります。各モードについては7~8ページ「モードについて」の項目をお読みください。



ゲームスタート

いよいよゲームスタートです。がんばってエンディングを目指してください。

コンティニューについて

プレイヤーの使用している主人公が負けてしまった場合、コンティニューカウントが表示され、0になるとゲームオーバーです。カウントが0になる前にスタートボタンを押せばコンティニューできます。また、クレジット数が0になってしまった場合はゲームオーバーです。また、2P対戦の場合はカウントが0になると自動的に勝ったプレイヤーとコンピューターとの対戦になります。

データセーブ

☆メモリーカードセーブ(データ記録)について☆

あらかじめメモリーカードが本体に正しくセットされている場合、ゲームオーバー時に『セーブ選択画面』が表示されます。レバーで選択、Aボタンで決定して下さい。『YES』を選択すれば、進行ステージが記録されます。(ただし、前回のセーブしたデータは自動的に消去されます。)詳しくは、20ページ『使用上の注意』をご覧ください。

超武会モード

☆世界の英雄を集め、1日に3人の英雄と一本勝負を行い、勝ち越しなら次の日に進めるという大会形式で、5日間に渡って繰り広げられます。また、大会4日目の試合が終了しからは3ラウンド対戦になります。がんばって決勝まで勝ち進んでください。

◆超武会モード ゲーム画面の見方



- ①プレイヤーの選んだキャラクターの顔が表示されます。
- ②キャラクターの体力ゲージです。ダメージを受けるとゲージが減り、先にゲージが0になった方が負けです。
- ③1ラウンドの制限時間です。0になると試合終了となり、残り体力の多いほうが1本取ることができます。
- ④あなたの今までの試合結果です。1日3人の英雄と1本勝負で、2本以上取れば勝ち越しになります。
- ⑤字幕スーパーです。状況によって変化します。プレイヤーの熱さ心です。

◆ボーナス ステージ



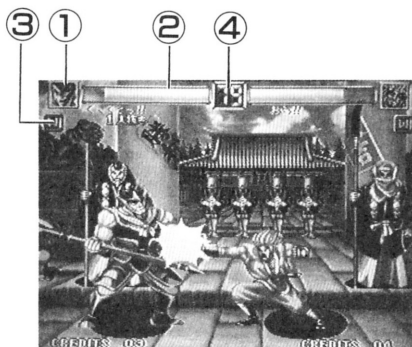
大会3日目の試合の前にボーナスゲームがあります。ここでは猛牛がプレイヤーキャラクターに向かって突進してきますので、強攻撃または必殺技で倒して下さい。また、牛が倒れるまでに攻撃が当たれば当たるほど得点が高くなり、最高点は300点です。がんばって猛牛を倒して下さい。

武者修行モード

☆コンピュータ相手の3ラウンド対戦です。

自由に相手を選んでコンピュータの弱点を見つけよう。

◆武者修業モード・対戦モード ゲーム画面の見方



- ① プレーヤーの使用しているキャラクターの顔です。
- ② プレーヤーの体力ゲージです。ダメージを受けるとゲージが減り、先にゲージが0になった方が1ラウンド取られてしまいます。
- ③ プレーヤーの取ったラウンド数です。2ラウンド先取した方が勝ちとなります。
- ④ 1ラウンドの制限時間です。0になると試合終了となり、残り体力の多いほうが1ラウンド取ることが出来ます。

対戦モード

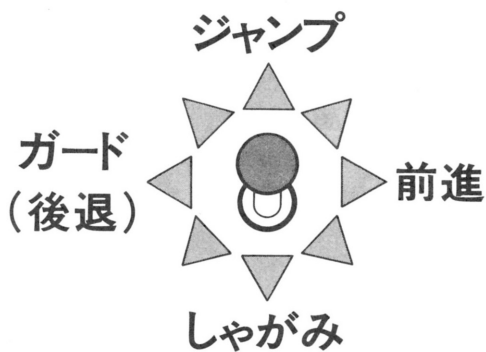


2人対戦のときに自動的にこのモードになります。3ラウンド対戦で、2ラウンド先取したほうが勝者となります。また、自分の好みに合わせた4種類のタイプから自由を選ぶことができます。プレーヤーはキャラクターを選択した後に、以下の4種類のタイプの中から選択してください。

- ①『ノーマルタイプ』…攻撃力、防御力、スピード共に平均的なタイプです。
- ②『攻撃力重視タイプ』…攻撃力を重視したタイプで積極的に相手を攻めたい人向きです。一撃必殺で大逆転することもできます。
- ③『防御力重視タイプ』…防御力を重視したタイプで地道に攻めたい人向きです。
- ④『スピード重視タイプ』…移動速度を重視したタイプで、相手を翻弄しながら攻めたい人向きです。

プレイヤーの基本操作

『ワールドヒーローズ2 JET』では、レバーやボタンの組み合わせによって、さまざまなフェイントができます。数々の基本操作を組み合わせることで応用テクニックを編み出そう。



弱パンチ

Aボタンを軽く叩く。

強パンチ

Aボタンを長く押す。

弱キック

Bボタンを軽く叩く

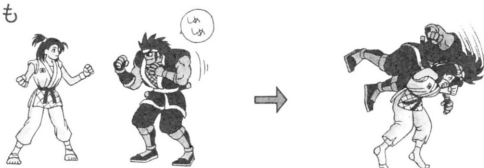
強キック

Bボタンを長く押す。

弱パンチ、弱キックはすばやい攻撃で相手にかわされにくいですが威力は弱く、強パンチ、強キックは繰り出されるスピードが遅いが大ダメージを与えることができます。

投げ

相手の近くでレバー左右+Aボタン
(キャラクターによってはBボタンでも
投げれます)



ダッシュ

レバーを前方向にすばやく2回いれると『ダッシュ』ができます。相手にすばやく近づくことができます。



バックステップ

レバーを後ろ方向にすばやく2回いれるとできます。相手と距離をあげたいときや、相手の攻撃をかわしたりするときに使うと効果的です。



だま き ぜつ 騙し気絶

レバーを下にいれて□ボタンを押すと気絶していないのに気絶しているように見せかける『騙し気絶』ができます。相手に連続技を受けたあとなどにフェイントとして使うと効果的です。もちろん、『だまし気絶』を解除して攻撃する事ができます。(たまに本当に気絶している時があるので注意 !!)



飛び道具返し

相手の放った飛び道具をあたる寸前にガードするとそのまま飛び道具を相手に跳ね返す『飛び道具返し』ができます。



挑発

□ボタンを押すと各キャラクターごとに、相手を挑発するポーズをとります。レバーを左右にいれるといろいろな挑発ポーズをするので、対戦でうまく使って相手を誘い込もう。

*『ワールドヒーローズ2 JET』では 相手の投げを投げ返す『投げ返し』はできません。

キャラクター紹介 & ステージ紹介



超武会3日目
アルハンブラ宮殿(スペイン)



超武会初日
ニューヨーク(アメリカ)

J.MAXIMUM



BROCKEN



JACK



RASPUTIN

JANNE



MUSCLE
POWER

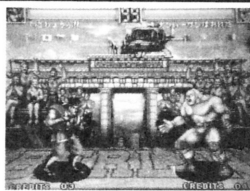


ERIK



HANZOU

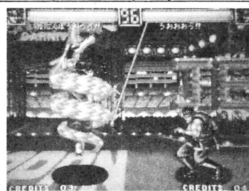




超武会2日目
ブランデンブルク門(ドイツ)



超武会4日目
ソウル(韓国)



超武会決勝戦
ワールドドーム(日本)



ハンゾウ

年齢：26歳
身長：175cm
体重：69kg
職業：伊賀忍群頭目
国籍：日本

熱き大和魂を胸に秘め、更に己を鍛え抜く伊賀忍者軍団頭目。『まだまだ！ 勝負はこれからでござる!!』

必殺技・特殊技

れつ こう ざん 烈 光 斬	◆◆◆+A
こう りゅう は 光 龍 波	◆◆◆+A
にんぼうこうりん かざん 忍法光輪渦斬	◆◆◆◆+B
れつこうざん ダブル烈光斬	◆◆◆◆◆+A
にんじゃ 忍者レッグラリアート	◆◆◆+B
みじんがく じゅつ 微塵隠れの術	◆◆◆+B
いづな斬り	ジャンプ中に ◆+A
にだん 二段ジャンプ	ジャンプ中にレバー ◆、◆、◆のいずれか

フウマ

年齢：26歳
身長：175cm
体重：70kg
職業：風魔忍群若頭
国籍：日本

ハンゾウを終生のライバルとし自己を磨く風魔忍者若頭。『オラァ！ 勝ちゃーいーんだ！ 勝ちゃ！ 文句あるか!?』

必殺技・特殊技

れつ ふう ざん 烈 風 斬	◆◆◆+A
えん りゅう は 炎 龍 波	◆◆◆+A
にんぼうふうりん かざん 忍法風輪華斬	◆◆◆◆+B
れつふうざん ダブル烈風斬	◆◆◆◆◆+A
くうちゅうさんりゅう は 空中炎龍波	ジャンプ中に ◆◆◆+A
くうちゅうな 空中巴投げ	ジャンプ中に相手の 近くで◆+A
にだん 二段ジャンプ	ジャンプ中にレバー ◆、◆、◆のいずれか
ばくれつめいごくけん 爆裂究極拳	◆◆◆◆◆+A

ドラゴン

年齢：27歳
身長：165cm
体重：50kg
職業：拳法家
国籍：中国

中国が生んだ最強の拳法家であり映画スター。
『ファンの声援に答える義務が俺にはあるんだ!!』

必殺技・特殊技

ドラゴンキック	▼◆+B
ひやく れつ けん 百 烈 拳	A ボタン連打
と そくとう 飛び足刀	▼◆◆+B
ひやく れつ しゅう 百 烈 蹴	◆◆▼◆+B
ひ りゅう きやく 飛 竜 脚	▼◆◆+B
くうちゅうな 空中投げ	ジャンプ中に相手の 近くで◆+A
け 蹴り上げ	ジャンプ中に ◆+B
さんかくと 三角飛び	ジャンプして画面端で レバー逆

ジャンヌ

年齢：19歳
身長：168cm
体重：53kg
B90・W59・H92
職業：剣士
国籍：フランス

百年戦争において大天使の声を聞いたと言われる女剣士。
『オホホ♥ 絶世の美少女剣士が負けるはずがないわ!』

必殺技・特殊技

オーラバード	◆溜め◆+A
フラッシュソード	▼溜め◆+B
ジャスティスソード	◆溜め◆+B
した づ ぎ 下 突 き	ジャンプ中に ▼+A
スライディング	◆+B
ファイアーバード	◆▼◆◆◆+A

J. カーン

年齢：36歳
身長：170cm
体重：120kg
職業：覇者
国籍：モンゴル

大陸を席巻する覇王。闘うことが趣味な豪傑野郎。
『ガッハッハッハ、ワシの根性を見習うことじゃな。』

必殺技・特殊技

もうこはきよくどう

蒙虎覇極道

◀溜め➡+A

モンゴリアン
ダイナマイト

⬇溜め⬆+A

モンゴリアンプレス

⬇⬆⬇+B

ヘッドスライディング

⬆+B

モンゴリアンアタック

◀溜め➡+B

さんかくと
三角飛び

ジャンプして画面端で
レバー逆

マッスルパワー

年齢：39歳
身長：200cm
体重：135kg
職業：レスラー
国籍：アメリカ合衆国

驚異的な破壊力を持つパワーファイター。力こそ全ての
筋肉爆弾。『いつだって俺様がナンバーワン!!』

必殺技・特殊技

マッスルボンバー

◀溜め➡+B

トルネードブリーカー

相手の近くで
レバー 1 回転 + A

ちょう
超ドロップキック

⬇⬆⬇+B

たいくう
対空ジャイアント
スイング

相手の近くで
⬆+AB

エルボードロップ

ジャンプ中に
⬇+A

ギロチンドロップ

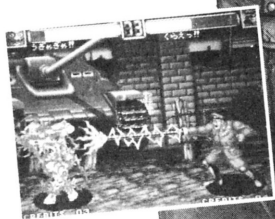
ジャンプ中に
⬇+B

ボディスラム

相手の近くで
⬆+A

ブロッケン

年齢：31歳
身長：185cm
体重：200kg
職業：軍人
国籍：ドイツ



あらゆる所に武器を内蔵している無敵のサイボーグ戦士。
『勝つことなどドイツの科学力を持ってすれば簡単な事。』

必殺技・特殊技

ハリケーンアーム	↓↘↙+A
スパークサンダー	Aボタン連打
ジャーマンミサイル	↓↘↙+B
ジェットアタック	ジャンプ中に ABを同時に押す
ロングスパーク サンダー	←↘↙↘↙+A
ロケットパンチ	↓↘↙+A
アームパンチ	↓↘↙+A
ローリング ヒールキック	ジャンプ中に ◆+B

ラスプーチン

年齢：不祥
身長：180cm?
体重：68kg?
職業：魔法使い
国籍：ロシア



謎の魔法使い。奇人変人と呼ばれる彼を理解することは
難しい。『わたしの力の源は、枯れる事なきこの愛♥』

必殺技・特殊技

ファイアーボール	↓↘↙+A
サンダーボール	←↘↙↘↙+A
アクセルスピン	↓↘↙+B
空中ファイアーボール	ジャンプ中に ↓↘↙+A
コサックダンス	↓↘↙+B
空中アクセルスピン	ジャンプ中に ↓↘↙+B

シュラ

年齢：20歳
身長：167cm
体重：50kg
職業：ムエタイチャンピオン
国籍：タイ

伝統あるムエタイの勇者。必殺技「ダブルニーキック」を体得。『兄貴イー!! 俺は勝つぜ!!』

必殺技・特殊技

タイガーファング ◀溜め▶ + A

タイガークロー ◀溜め▶ + B

ムエタイキック ㊄ + B

ダブルニーキック ㊄ + B

エリック

年齢：45歳
身長：203cm
体重：172kg
職業：バイキング族族長
国籍：ノルウェー

力あるものしか認めないバイキング族の誇り高き戦士。
『最愛の妻よ、息子よ、ワシは必ず勝って見せるぞ!!』

必殺技・特殊技

トールハンマー ㊄ + A

エーグルヘブリング ㊄ + B

ブリザードブレス ◀溜め▶ + A

ロングホーン ◀溜め▶ + A

ハリケーンドロップ 相手の近くで ㊄ + A

マッドマン

年齢：17歳
身長：166cm
体重：48kg
職業：精霊戦士
国籍：ババアニューギニア



精霊を操る謎の戦士。神の啓示で、神の敵を倒すために闘う。『ああ… 神の声が聞こえるザマス。』

必殺技・特殊技

マッドマンアタック	↓◆◆+A
マッドカッター	↓◆◆+A
マッドジャイロ	↓溜め◆+A
マッドランチャー	↓◆◆+B
マッドスライダー	◆+B

J.マキシマム

年齢：28歳
身長：215cm
体重：107kg
職業：プロフットボーラー
国籍：アメリカ合衆国

冷静沈着で、「殺人マシン」の異名を持つ天才フットボーラー。『これで解っただろう！私が「キラーマシン」と呼ばれる理由が!!』

必殺技・特殊技

ショルダー チャージングクラッシュ	↓◆◆+B
ヘッドクラッシュ	↓◆+A
ライトニングタックル	◆◆◆+A
スライディングキック	◆+B
ジョニースペシャル	相手の近くで ◆◆◆◆+A

リョウコ

真の格闘家になるために、修行に出された元気な少女。『修行の成果がでたのかしら♥それともただあなたが弱かっただけ?♥』

年齢: 16歳
身長: 162cm
体重: 48kg
B80・W57・H82
職業: 柔道家
国籍: 日本



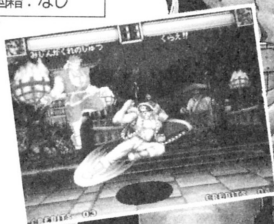
必殺技・特殊技

ぼ ぎ 殺 掌 戊 殺 掌	↓◆◆+A
に だ せ お な 二段背負い投げ	相手の近くで ◆◆↓◆◆+A
しょう てい は 掌 底 破	◆+A
した げり 下 蹴	◆+B
い あ い げ 居合蹴り	⇒⇒◆+B
さんかく と 三角飛び	ジャンプして画面端で レバー逆
ひ えん けん 飛 燕 拳	三角飛びをしてAボタン
くび き な 首切り投げ	◆◆↓◆◆⇒+B
ひつさつしんくう な 必殺真空投げ	ジャンプ中に 相手の近くで⇒+A
かた ぐるま 肩 車	相手の近くで ◆+A

キャプテンキッド



年齢: 28歳
身長: 190cm
体重: 78kg
職業: 海賊船長
国籍: なし



七つの海を制覇した大海賊。不屈の魂を持った傾き者。
『へーイ! ファンレターなら、俺の飛空艇宛に送ってくれー!!』

必殺技・特殊技

シャークナックル	◆溜め⇒+A
シャークアッパー	↓溜め◆+A
スパイラルキック	◆溜め⇒+B
ハイパーヤクザキック	⇒◆◆↓◆◆◆+B
パイレーツシップ	↓◆◆⇒+A
シャークキック	ジャンプ中に ◆+B

ジャック

年齢：28歳
身長：218cm
体重：68kg
職業：切り裂き魔
国籍：イギリス

より強い奴の血をすすするために闘う闇の舞踏士。
『へっへ、さすがに英雄の血の味は違うぜえ。』

必殺技・特殊技

アイアンクロー	↓◆◆+B
ジョーズアタック	⇒↓◆+B
ニースマッシャー	↓◆◆+B
ミキサークラッシュ	↓◆◆+A
トライアングル ジャンプ	ジャンプして画面端で レバー逆

リョフ

年齢：？
身長：209cm
体重：110kg
職業：豪傑
国籍：中国

無骨で自信家な三国一の暴れ者。時空を越えて兵と闘う。
『おぬし、なかなかやるな！ 私と共に天下を取らんか。』

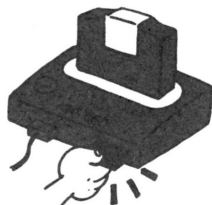
必殺技・特殊技

そう 槍	らん 乱	ぶ 舞	↓◆◆+A
き 気	こう 功	しゅう 蹴	⇒◆◆◆+B
か 火	えん 炎	けん 拳	↓◆◆+A
そう 槍	げき 撃	は 破	↓◆◆+B

使用上の注意

メモリーカード・バックアップについて

このゲームは別売の“メモリーカード”を使えば、進行データを簡単にバックアップできます。ネオジオ本体のメモリーカードスロットにメモリーカードを確実に挿入し、下記の要領で、ゲームのセーブ・ロードを行ってください。



■ロード(データ呼び出し)方法

メモリーカードが正しくセットされていればゲームスタート前に「ロード選択画面」が表示されます。レバーで「YES」を選んでAボタンを押すと、前回セーブした続きから遊ぶ事ができます。

■セーブ(データ記録)方法

メモリーカードが正しくセットされていればゲームオーバー後に「セーブ選択画面」が表示されます。レバーで「YES」を選んでAボタンを押すと、それまでの進行データを記録できます(ソフトによってはゲーム中、自動的にセーブされるものもあります)。

※通常、同一ゲームの複数セーブは行えません。そのため、メモリーカード内に同一ゲームのデータがセーブされている場合は、前データは自動的に消去されますのでご注意ください。

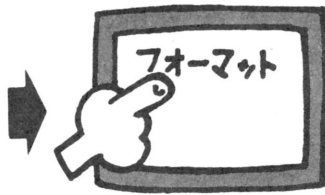
■カードのフォーマット(初期化)について

新しいメモリーカードはフォーマット(初期化)されておられません。使用前に下記の手順に従って必ずフォーマットを行ってから、お使いください。

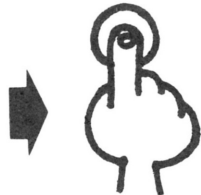
①ネオジオ本体にお手持ちのネオジオカセットとメモリーカードを正しくセットします。



②1PコントローラーのA～Dボタンを4個同時に押しながら、ネオジオ本体側のリセットボタンを押します。



③テレビに「データ画面」が表示されたら、レバーで“カードのフォーマット”を選択します。



④Aボタンを押すとフォーマット完了です。

メモリーカード使用上の注意

- メモリーカードのセーブ・ロードには、ネオジオ本体セット以外に、ネオジオカセットが必要です。
- セーブ・ロード中にメモリーカードやカセットの抜き差し、本体電源のON・OFFは絶対にしないでください。
- メモリーカードの挿入は、矢印を上に向けて行ってください。
- メモリーカードは別売です。必ずネオジオ専用のものをお買い求め、ご使用ください。

カセット使用上の注意

- この商品はネオジオ専用ゲームカセットです。
- カセットの抜き差しは必ず、本体電源をOFFにして行ってください。
- カセットは精密機器ですので、強いショックを与えたり極端な温度条件での使用・保管は避けてください。また、分解は絶対にしないでください。
- 端子部を手で触れたり、水で濡らしたりしないでください。
- カセットケースをシンナー等の薬品で拭かないでください。
- 遊ばない時はコンセントからACアダプターを必ず抜いておいてください。
- ネオジオをプロジェクションテレビ(スクリーン投影方式のテレビ)に接続すると、画面焼けが生ずる可能性があるため接続しないでください。

ゲームを楽しくプレイして頂くために、次の事項をお守り下さい。また、お子様がゲームをされる時は、保護者の方がお読みになり、お子様に必ずお伝え下さい。

- ゲームをされる時は、健康のため1時間毎ぐらいに適度な休憩を必ずお取り下さい。また、極度に疲労されている時や、睡眠不足の時は体調が完全に回復してからゲームを楽しんで下さい。
- ゲームをされる時は部屋を明るくし、テレビからは出るだけ離れて下さい。
- 今までに強い光の刺激を受けた時やテレビなどを見ていた時に、一時的にでも筋肉のけいれん、意識の喪失などを経験したことがある方は、必ずゲームをされる前に医師と相談して下さい。万一、ゲーム中にこのような症状が起きたり、身体に異常を感じた時はゲームを中断し、スイッチを切って医師と相談して下さい。



アンケート

*この度は『ワールドヒーローズ 2 JET』をお買い求めいただき、ありがとうございます。お手数ですが、お買い求めの商品についてのご意見、ご感想をお寄せ下さい（コピーで結構です）。抽選で200名様に『ワールドヒーローズ 2 JET』オリジナルポストカードセットをプレゼントいたします。（1994年12月31日消印有効）

A.	ふりがな お名前	B. 年齢	歳
		C. 性別	1. 男 2. 女
D.	ふりがな ご住所（〒 ）		
E.	ご職業		
	1. 大学生 2. 専門学校生 3. 高校生 4. 中学生 5. 小学生 6. 会社員（事務職系） 7. 会社員（技術系） 8. 主婦 9. その他（ ）		
F.	商品について5段階評価で番号に○をして下さい		
	パッケージ……良 い（5・4・3・2・1）悪 い マニュアル……良 い（5・4・3・2・1）悪 い グラフィック……良 い（5・4・3・2・1）悪 い 音楽……良 い（5・4・3・2・1）悪 い 効果音……良 い（5・4・3・2・1）悪 い 操作性……良 い（5・4・3・2・1）悪 い 必殺技……出やすい（5・4・3・2・1）出にくい コンピュータ……易しい（5・4・3・2・1）難しい		
G.	あなたの好きなキャラクターは？		
H.	対戦でのキャラクターバランスは？		
	①良い ②普通 ③悪い		
I.	ご意見・ご感想をご自由にお書き下さい		

アンケートのご協力ありがとうございました。

宛て先

〒362

埼玉県上尾市愛宕1-16-8レーベンビル4F

株式会社 ADK

『ワールドヒーローズ2 JET御意見箱』係



禁無断転載

製造・販売元

SNK 株式会社エス・エヌ・ケイ

本社 〒564 大阪府吹田市豊津町 18-12

開発元

ADK 株式会社エーディーケー

〒362 埼玉県上尾市愛宕 1-16-8